



Modelo **1409A**

Rev..1 Actualizado Augusta, 26, 2024(wr)

Manual Técnico & Lista de Partes



362 Industrial Park Drive

Lawrenceville, GA 30046

770-963-7369 • www.atlatt.com

Atlanta Attachment Company, Inc.

Información Confidencial y Propietaria

Los materiales contenidos adjuntos son información confidencial y propiedad de Atlanta Attachment Company. Además de cualquier obligación confidencial y de no divulgación que exista actual entre usted y Atlanta Attachment Company, el uso de estos materiales sirve como reconocimiento de la naturaleza confidencial y propietaria de estos materiales y de su deber de no hacer ningún uso desautorizado o acceso de estos materiales. Todos los materiales contenidos adjunto son protegidos además por la ley de Derechos de Autor de Estados Unidos y no se pueden utilizar, divulgar, reproducir, distribuir, publicar o vender sin el consentimiento escrito expreso de Atlanta Attachment Company, El consentimiento se puede retener en discreción única de Atlanta Attachment Company. Usted no puede alterar o quitar los derechos reservados, la marca registrada o cualquier otro aviso de las copias de estos materiales.

Este equipo puede estar protegido por una
o más patentes US y extranjeras

Para una lista completa visite

atlatt.com/patents.php

IMPORTANTE

Es importante leer y entender la información contenida dentro de este manual antes de intentar hacer funcionar la máquina. Atlanta Attachment Co., Inc. no será responsable por el daño resultado del uso erróneo de la información presentada dentro de este manual, y se reserva el derecho de cambiar la información contenida sin notificación previa.

Contents

ATLANTA ATTACHMENT COMPANY, INC	2
INFORMACIÓN CONFIDENCIAL Y PROPIETARIA.....	2
IMPORTANTE	2
INSTRUCCIONES DE SEGURIDAD	6
INFORMACIÓN OBLIGATORIA	6
ALCANCE DEL MATERIAL DE INSTRUCCIÓN	6
USO PREVISTO	6
EXCLUSIÓN POR MAL USO	7
RIESGOS	7
ESCOGENCIA Y CALIFICACIÓN DEL PERSONAL	7
ENTRENAMIENTO	8
RESPONSABILIDADES	9
UN CONSEJO AL OPERADOR	9
EQUIPO DE SEGURIDAD EN LAS MÁQUINAS	9
DAÑOS	9
FALLO Y ERRORES	10
AVISOS EN LA MÁQUINA	10
GAFAS DE PROTECCIÓN	10
HERRAMIENTAS	10
ACEITES, LUBRICANTES, QUÍMICOS	10
NO FUMAR, INCENDIO, RIESGO DE EXPLOSIÓN	10
AREA DE TRABAJO	10
PARADA DE EMERGENCIA	10
PRIMEROS AUXILIOS	11
AVISOS IMPORTANTES	11
REPORTE Y CONTROL DE INCENDIOS	11
SUMINISTRO DE CORRIENTE ELÉCTRICA	11
ENVÍO DE LA MÁQUINA/EMPAQUE	12
DAÑO EN EL TRANSPORTE	12
ALMACENAMIENTO TEMPORAL	13
TRANSPORTANDO LA MÁQUINA	13
CONDICIONES AMBIENTALES EN EL LUGAR DE TRABAJO	13
REGULACIONES LOCALES	14

MANTENIMIENTO	14
INSTRUCCIONES REGULARES DE SEGURIDAD	14
MANTENIMIENTO, CUIDADOS Y AJUSTES	14
DESECHOS, DESMONTAJE, DISPOSICIÓN	14
REPARACIÓN.....	15
PIEZAS DE REPUESTO	15
REPARACIÓN, ELECTRICIDAD	15
VENTILACIÓN/GASES PELIGROSOS.....	16
SISTEMAS HIDRÁULICOS Y NEUMÁTICOS	16
RESPONSABILIDAD GENERAL	16
COMENZANDO A MOVER LA MÁQUINA	16
UNA PALABRA AL USUARIO FINAL	16
PRECAUCIONES DE SEGURIDAD	17
INFORMACIÓN GENERAL SOBRE LA MÁQUINA	18
ESPECIFICACIONES ELÉCTRICAS & NEUMÁTICAS	18
INSTALACIÓN & CONFIGURACIÓN	18
AJUSTES / CONTROLES	19
FUNCIONES DEL PANEL DE CONTROL	20
FUNCIONES DEL PEDAL	21
PROCEDIMIENTO DE OPERACIÓN.....	21
SOLUCIONANDO PROBLEMAS.....	24
AJUSTE DE CORREAS	24
MANTENIMIENTO GENERAL DE LA MÁQUINA	26
ASSEMBLY DRAWINGS & PARTS LISTS	27
1409A UNBALER, ROUND BALES.....	28
1278-6160H DUAL FOOT PEDAL ASSEMBLY	31
1409330 FRAME W/REWINDER	32
1409229 FRAME ASSY. W/BACKSTOP.....	34
1409247 REWINDER ARM	45
1409384 Torque Limit Assembly.....	46
1409516 STOP BUTTON ASSEMBLY	47
1409585 LIMIT SWITCH ASSEMBLY.....	48
1409586 GAS SPRING ASSEMBLY	49
1409587 GATE CONTROL SWITCH ASSEMBLY	50
1409604 LIMIT SWITCH ASSEMBLY, LEFT GATE.....	51
1409805 CONTROLS ASM.....	52
1409382 Control Assembly.....	54
1409580 GATE SAFETY CONTROL.....	55

1409574 REWIND GUARD DOOR.....	56
1409625 FOUR ROLL CART, 36X125, (OPTIONAL).....	57
1409-PD PNEUMATIC DIAGRAM	59
1409-WD8 WIRING DIAGRAM.....	60

Instrucciones de Seguridad



Esta parte del Material de Instrucción está prevista para el uso adecuado de su equipo. Contiene importante información para ayudarlo a trabajar de una forma segura con la unidad y describe los peligros que pueden existir en el uso de ella. Algunos de estos peligros son obvios, mientras que otros son menos evidentes.

Información Obligatoria

Todas las personas operando y/o trabajando en la Estación de Trabajo 1409, deben leer y entender todas las partes de las instrucciones de seguridad. Esto aplica, en particular, a personas quienes solamente operan y/o trabajan en esta unidad ocasionalmente (ej. para mantenimiento y reparación). Personas que tengan dificultad leyendo deben particularmente recibir instrucciones cuidadosas.

Alcance del Material de Instrucción

- El Material de Instrucción comprende:
- Información de Seguridad
- Instrucciones para el Operador
- Diagrama Eléctrico y Neumático

Puede también incluir:

- Una lista recomendada de repuestos de partes
- Manual(es) de instrucciones para componentes fabricados por otras compañías
- Diagramas y planos conteniendo información para instalación

Uso Previsto

Nuestras máquinas están diseñadas y construidas bajo estrictas normas de calidad y seguridad. Sin embargo, toda máquina puede ser peligrosa para la vida o alguna parte del cuerpo de los usuarios y se puede dañar o causar daño a otra propiedad, particularmente si es operada incorrectamente o es usada para propósitos diferentes a aquellos especificados en el Manual de Instrucción.

Exclusión por Mal Uso



Mal uso incluye, por ejemplo, uso del equipo para algo diferente a lo que fue diseñado, como también operarlo sin el debido equipo de seguridad. El riesgo recae exclusivamente en el usuario final. El debido uso de la máquina comprende estar en conformidad con la información técnica y regulaciones en todas las partes del Material de Instrucción, como también en conformidad con las regulaciones de mantenimiento. Toda la seguridad local y regulaciones en la prevención de accidentes, debe ser

observada.

Riesgos

La máquina debe ser operada estando en perfectas condiciones de trabajo, con especial atención en seguridad y en potenciales peligros, como también en perfecto acuerdo con el Material de Instrucción. Fallas y mal funcionamiento capaces de menoscabar la seguridad deben ser corregidas inmediatamente. Nosotros no podemos aceptar ninguna responsabilidad por lesiones personales o daño a la propiedad debido a errores del operador o por no estar de acuerdo con las instrucciones de seguridad contenidas en este manual. El riesgo recae en el usuario final.

El Material de Instrucción debe ser siempre mantenido cerca de la máquina y accesible a todos aquellos a quienes les concierne.

Los estatutos locales, generales y otras regulaciones que haya que cumplir en la prevención de accidentes y protección ambiental deben también tenidas en cuenta además del Material de Instrucción. El personal de operaciones debe ser instruido de acuerdo con esto. Esta obligación también incluye el manejo de sustancias peligrosas y la provisión y uso de equipos de protección personal.

El Material de Instrucción debe ser suplementado con instrucciones que incluyan supervisión y notificación de deberes que tomen debidamente en cuenta las características operacionales, tales como la organización y secuencia del trabajo y el personal asignado, etc.

El conocimiento que el personal tenga de los peligros existentes y la conformidad con las regulaciones de seguridad deben ser chequeados a intervalos irregulares.

Escogencia y calificación del personal

Asegúrese de que el trabajo con la máquina sea llevado a cabo por personas debidamente entrenadas para ese trabajo específico- ya sea dentro de la compañía, por nuestro personal de campo o en nuestras oficinas-y quienes no solamente hayan sido escogidos y autorizados, sino que también estén completamente familiarizados con las regulaciones locales.

Trabajar con la máquina debe ser solamente llevado a cabo por personal capacitado, bajo administración y supervisión de un ingeniero debidamente calificado. Esto no solamente aplica cuando la máquina es usada para producción, sino también para trabajos especiales asociados con su operación (puesta en marcha y mantenimiento) especialmente en lo concerniente a trabajo en la parte hidráulica o en el Sistema eléctrico, como también en el programa/sistema serial bus.

Entrenamiento

Cada persona que trabaje con/ o en la máquina debe ser debidamente entrenado e informado en relación con el uso del equipo de seguridad; los posibles peligros que pueden surgir durante la operación de la máquina y las precauciones de seguridad que deben ser adoptadas. En adición, el personal debe ser instruido en como chequear todos los mecanismos de seguridad a intervalos regulares

Responsabilidades

Claramente definir quién va a ser el responsable de operar, instalar, chequear y reparar la máquina. Definir las responsabilidades del operador de la máquina y autorizarlo a rechazar cualquier instrucción de terceras personas que atente contra la seguridad de la máquina. Esto aplica en particular para operadores de máquinas vinculadas a otros equipos. Las personas que reciban entrenamiento de cualquier tipo deben trabajar solamente en/o con la máquina bajo la supervisión de un operador experimentado. Es Bueno tener en cuenta los límites mínimos de edad permitidos por la ley.

Un Consejo al Operador

El peligro inherente más grande en nuestras máquinas es la posibilidad de que los dedos de las manos o la ropa muy ancha sean atrapados por las piezas en movimiento, rotando o en ensamblaje, o ser cortado por piezas afiladas o quemado por elementos que pueden estar muy calientes.

SIEMPRE ESTE CONCIENTE DE ESTOS PELIGROS!

Equipo de Seguridad en las Máquinas



Todas las máquinas son despachadas con equipo de seguridad, que no debe ser removido o evitado durante su operación

El correcto funcionamiento del equipo de seguridad en máquinas y sistemas debe ser chequeado todos los días y ante de que cualquier nuevo turno comience; después de mantenimiento y trabajo de reparación; cuando comienza a trabajar por primera vez y en las siguientes reiniciadas (por ejemplo, después de un prolongado tiempo de estar apagada).

Si el equipo de seguridad tiene que ser desmantelado por instalación, mantenimiento o trabajo de reparación, ese equipo debe ser reemplazado y chequeado inmediatamente terminen estos trabajos. Todos los mecanismos de protección deben ser ajustados y quedar completamente operacionales donde sea que la máquina este situada o si ha sido paralizada por un período largo de tiempo.

Daños

Si algún cambio es observado que sea capaz de afectar la seguridad de la máquina o su modo de operación, tales como mal funcionamiento, fallas o cambios en la máquina o en sus instrumentos, los pasos apropiados deben ser tomados inmediatamente tales como, apagar la máquina y seguir el apropiado procedimiento de cerrado y etiquetado de ella. La máquina debe ser examinada por daños obvios y defectos por lo menos una vez por cada turno. El daño encontrado debe ser remediado inmediatamente por una persona debidamente autorizada antes de reanudar la operación de la máquina. La máquina debe ser operada estando en perfectas condiciones de trabajo y cuando todos los mecanismos de protección y equipos de seguridad, tales como el mecanismo de protección de Desmonte, el Sistema de Detención de Emergencia, etc., estén en su lugar y operacionales.

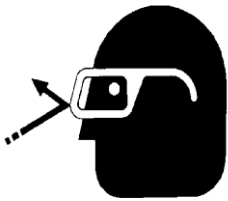
Fallo y Errores

La máquina debe ser apagada y a todas sus partes móviles o rotatorias permitirles parar completamente y asegurarlas contra una reiniciada accidental antes de comenzar a remediar cualquier falla o error

Avisos en la Máquina

Los avisos de Seguridad y Peligro deben ser observados y chequeados a intervalos regulares para asegurarse de que estén completos y sin daño. Ellos deben estar todo el tiempo claramente visibles y legibles.

Gafas de Protección



Gafas de protección que hayan sido debidamente probadas y aprobadas por las autoridades locales deben ser usadas cada vez que exista la posibilidad de objetos o partículas volando debido a la limpieza de la máquina o al uso de aire comprimido

Herramientas

Siempre cuente con un número de herramientas en su posesión antes de comenzar a trabajar en la máquina. Esto le permitirá chequear que ninguna herramienta haya sido dejada dentro de la máquina. Nunca deje una herramienta en la máquina mientras trabaja

Aceites, Lubricantes, Químicos

Fíjese en las regulaciones de seguridad para con el producto que esté usando

No Fumar, Incendio, Riesgo de Explosión

Fumar y llama abierta (ej. Trabajo de soldadura) deben ser prohibidos en el área de producción debido al riesgo de incendio y explosiones

Area de Trabajo

Un área de trabajo limpia sin ninguna obstrucción es esencial para una operación segura de la máquina. El piso de debajo de la máquina debe estar limpio, sin nada de basura. El área de trabajo debe estar bien iluminada, ya sea por iluminación general o iluminación local.

Parada de Emergencia

Los botones de parada de emergencia llevan a todos los movimientos de la máquina a una paralización total. Asegúrese donde están localizados y como trabajan. Ensáyelos. Siempre busque el rápido acceso al más cercano de ellos cuando esté trabajando en la máquina.

Primeros Auxilios

1. Mantenga la calma aun cuando esté lesionado.
2. Mover al operador de la zona de peligro. La decisión de que hacer o de buscar ayuda adicional depende totalmente de Ud., particularmente si alguien ha sido atrapado.
3. Dele primeros auxilios. Cursos especiales son ofrecidos por organizaciones tales como la compañía de seguros de su empleador. Sus colegas deben poder depender de Ud. y viceversa.
4. Llame a la ambulancia. Sabe Ud. Los números telefónicos del Servicio de Ambulancias, Policía y Bomberos?

Avisos Importantes

Reporte y control de Incendios

Lea las instrucciones colocadas en la fábrica en relación con el reporte de incendios y las salidas de emergencia. Asegúrese de saber exactamente dónde están localizados los extinguidores de incendio y el sistema de aspersión y como se deben operar. Comunicar esta información a los bomberos cuando ellos lleguen. Asegure de que hay suficientes avisos previniendo los peligros de incendio.

Los siguientes extinguidores de incendio pueden ser usados:

-Extinguidores de polvo seco, ABC polvo extinguidor de incendio.

-Extinguidores de Dióxido de Carbono DIN 14461

para componentes electrónicos. Especial cuidado debe ejercitarse cuando se usen extinguidores de dióxido de carbono en cuartos confinados y mal ventilados (chequear DIN 14406 y 14270).

Aislar la máquina de la corriente eléctrica si un incendio estalla. No use agua en las partes eléctricas quemadas hasta que no esté seguro de que la máquina ha sido totalmente desconectada de la fuente eléctrica. Aceites quemados, lubricantes, plásticos y revestimientos en la máquina pueden soltar gases y vapores que pueden ser peligrosos para su salud. Una persona calificada debe ser consultada para reparar el daño después del incendio.

Suministro de Corriente Eléctrica



Antes de emprender cualquier mantenimiento o trabajo de reparación en la máquina. Desconecte la fuente eléctrica principal de la máquina y asegúrela con un candado para que no pueda ser encendida nuevamente sin autorización. En la práctica, esto significa que el técnico, el electricista y el operador deben tener su propio candado conectado con el interruptor principal simultáneamente para poder así llevar a cabo su trabajo de una forma segura. Placas de seguridad para bloqueo de corriente eléctrica.

deben estar disponibles para múltiples candados si se requiere. El propósito principal - del procedimiento de bloqueo/etiquetado es proteger a los trabajadores de lesiones por causa de una energización o arranque inesperado de la máquina.

Precaución: La máquina no está todavía completamente desenergizada aun cuando el interruptor principal esté desconectado.

-Electricidad- La máquina estará siempre aislada de la fuente eléctrica cada vez que el interruptor principal haya sido desconectado. Sin embargo, esto no aplica para la fuente de alimentación en el gabinete de control, ni para los equipos que reciben energía que no proviene del interruptor principal.

-Energía Neumática/Hidráulica- Casi todas nuestras máquinas transportan aire comprimido. Además de cerrar el interruptor principal, el suministro de aire debe ser desconectado y la máquina chequeada para asegurarse de su despresurización antes de comenzar a trabajar en la máquina; de otra manera la máquina podría ejecutar movimientos descontrolados.

-Energía Cinética-Cabe anotar que algunos motores o ejes, por ejemplo, pueden continuar corriendo aún después de haber sido apagados.

-Energía Potencial-Ensamblajes individuales pueden necesitar ser asegurados si es necesario para trabajos de reparación.

Envío de la Máquina/Empaque

Note cualquier información en el empaque, tales como peso, los sitios por donde debe ser levantado, e información especial. Evite las fluctuaciones de temperatura. La condensación puede dañar la máquina.

Daño en el Transporte

El empaque y la máquina deben ser examinados inmediatamente por posibles signos de daño en su tránsito. Estos daños deben ser reportados al despachador/transportador dentro de los límites estipulados. Contactar a la Compañía Atlanta Attachment y/o a su aseguradora de transportes inmediatamente, si los daños son visibles. Nunca trate de operar una máquina dañada.

Almacenamiento Temporal

Si la máquina tiene que ser almacenada temporalmente, debe ser aceiteada o engrasada y almacenada en un lugar seco donde esté protegida del clima para evitar daños. Un revestimiento anticorrosivo debe ser aplicado si la máquina va a ser almacenada por largo tiempo y precauciones adicionales deben ser tomadas para evitar corrosión

Transportando la Máquina

Desconecte la máquina de cualquier conexión externa y asegure cualquier parte o ensamblado sueltos. Nunca se pare debajo de una carga suspendida. Cuando transporte la máquina o ensamblajes en una caja de madera, asegúrese de que las cuerdas o brazos de un elevador estén posicionados lo más cerca posible del borde de la caja. El centro de gravedad no está posicionado necesariamente en la mitad de la caja. Note las regulaciones para prevención de accidentes, instrucciones de seguridad y las regulaciones locales que gobiernan el transporte de máquinas y ensamblajes. Solamente use vehículos de transporte adecuados, mecanismos de elevación y dispositivos de suspensión de carga que estén en perfectas condiciones de trabajo y con capacidad adecuada.

El transporte debe ser confiado solamente a personas debidamente capacitadas. Nunca permita que las correas descansen contra el cerramiento de la máquina y nunca hale sus partes delicadas. Asegúrese que la carga este siempre adecuadamente asegurada. Antes o inmediatamente después de que la máquina ha sido cargada, asegúrela apropiadamente y fije las advertencias correspondientes. Todas las guías de transportes y dispositivos de elevación deben ser removidos antes de que la máquina comience a trabajar nuevamente. Todas las partes que tienen que ser removidas debido al transporte deben ser cuidadosamente colocadas y reajustadas antes de encender la máquina nuevamente

Condiciones Ambientales en el Lugar de Trabajo

Nuestras máquinas están diseñadas para trabajar en cuartos cerrados: Temperaturas ambiente permitidas aprox. 5-40 °C (40-104 °F). Mal funcionamiento en los sistemas de control y movimientos descontrolados de la máquina pueden ocurrir en temperaturas que estén fuera de este rango.

Deben protegerse contra influencias climáticas como cargas electrostáticas, centellas, granizo, daños por tormentas, humedad muy alta y salinidad en el aire en regiones costeras.

Proteger contra las influencias de los alrededores: no estructuras con vibración, no polvo molido o vapores químicos.

Proteger contra accesos no autorizados.

Asegurarse de que la máquina y sus accesorios hayan sido colocados en una posición estable.

Asegurarse que exista un fácil acceso para operación y mantenimiento (Manual de Instrucción y diagrama de planos); también verificar si el piso es suficientemente sólido para soportar el peso de la máquina

Regulaciones Locales

Particular atención debe ser puesta en las regulaciones locales y estatutarias, etc. cuando se instalan máquinas en la planta (ej. especialmente con las rutas de escape especificadas). Chequear las zonas de seguridad en relación las máquinas adyacentes.

Mantenimiento

Instrucciones Regulares de Seguridad

La máquina debe ser apagada, llevada a una total quietud y tener la seguridad de que no podría ser reconectada inadvertidamente antes de comenzar cualquier trabajo de mantenimiento. Usar el correcto procedimiento de bloqueo/etiquetado para asegurar la máquina contra iniciadas inadvertidas.

Remover cualquier aceite, grasa, basura y desechos, particularmente de las conexiones y tornillos, cuando comienza el mantenimiento y/o trabajo de reparación. No utilice ningún agente corrosivo de limpieza. Use trapos libres de pelusa.

Apriete todos los tornillos de las conexiones que tuvieron que ser aflojados por el mantenimiento y el trabajo de reparación. Cualquier mecanismo de seguridad que tuvo que ser desmantelado por instalación, mantenimiento o reparación debe ser reajustado y chequeado inmediatamente después de completar el trabajo.

Mantenimiento, Cuidados y Ajustes

Las actividades e intervalos especificados en el Manual de Instrucción para llevar a cabo los ajustes, mantenimiento e inspecciones debe ser observado y algunas partes reemplazadas como se especifica. Todas las líneas hidráulicas y neumáticas deben ser examinadas por fugas, conexiones sueltas, fricción y daños en el momento en que se le está dando servicio a la máquina. Cualquier defecto encontrado debe ser reparado inmediatamente.

Desechos, Desmontaje, Disposición

Los productos de desecho deben ser limpiados de la máquina lo más pronto posible para evitar cualquier peligro de incendio.

Asegúrese de que los combustibles y lubricantes operantes, como también las partes reemplazadas sean dispuestas de una manera segura y ecológicamente aceptable. Chequear las regulaciones locales en control de polución.

Cuando se desmonta la máquina y sus ensamblajes, asegúrese de que estos materiales sean descartados de una forma segura. Ya sea que comisione a una compañía de especialistas que estén familiarizados con las regulaciones locales o averiguar las regulaciones locales si va a descartar estos materiales usted mismo. Los materiales deben ser ordenados apropiadamente.

Reparación

Piezas de Repuesto

No podemos aceptar ninguna responsabilidad por daños producidos por partes fabricadas por otras manufacturas o debido a reparaciones no calificadas o modificaciones a la máquina.

Reparación, Electricidad

La fuente de alimentación debe ser apagada (el interruptor maestro apagado) y asegurado de tal forma que no pueda ser encendido inadvertidamente antes de reiniciar o antes de empezar a trabajar en las partes móviles.

Esas partes de la máquina y planta en las cuales un mantenimiento o trabajo de reparación se va a llevar a cabo, deben estar aisladas de la fuente de alimentación, si se especifica. Las partes aisladas deben ser primero chequeadas para determinar si están verdaderamente desenergizadas antes de ser conectadas a tierra o cortocircuitadas. Las partes móviles adyacentes deben también ser aisladas. Las medidas de protección implementadas (ej. resistencia a tierra) deben ser probadas antes de reiniciar la máquina después del ensamblaje o trabajos de reparación en las partes eléctricas.

Los Generadores de señales (interruptores de límites) y otras partes eléctricas del mecanismo de seguridad no deben ser removidas o sobrepasadas. Solamente use fusibles originales o circuitos de sobrecarga con la clasificación específica de corriente. La máquina debe ser apagada inmediatamente si una falla empieza a desarrollarse en la fuente de alimentación eléctrica.

El equipo eléctrico de nuestras máquinas debe ser chequeado en intervalos regulares y si algún defecto es encontrado debe ser reparado inmediatamente.

Y si fuera necesario trabajar en las partes móviles de la máquina, una segunda persona debe estar a mano para que pueda apagar el interruptor de emergencia o interruptor maestro con liberación de voltaje en el evento de

una emergencia. El área de trabajo debe ser acordonada y marcada con señales de advertencia. Solamente use herramientas con insulación eléctrica.

Ventilación/Gases Peligrosos

Corresponde al usuario final asegurarse de que haya una adecuada ventilación para desalojar todos los gases nocivos o peligrosos en el ambiente de trabajo.

Sistemas Hidráulicos y Neumáticos

El trabajo en equipos Hidráulicos y Neumáticos debe ser llevado a cabo por personas con entrenamiento, conocimiento y experiencia en estos sistemas. Las líneas presurizadas deben ser despresurizadas antes de comenzar cualquier trabajo de reparación.

Responsabilidad General

Responsabilidad por daños a la máquina y daños físicos se extingue completamente si se le hacen modificaciones o conversiones a la máquina que no estén autorizadas. La máquina no debe ser modificada, agrandada o convertida en alguna forma que pueda afectar la seguridad sin la aprobación previa de la manufactura.

Comenzando a Mover la Máquina

Lea el manual de Instrucciones cuidadosamente para establecer que botones y funciones hacen que la máquina comience a moverse

Una Palabra al Usuario Final

El usuario final tiene la exclusiva responsabilidad de hacer cumplir los procedimientos de seguridad y protección de la máquina. Cualquier otro mecanismo de seguridad o procedimiento debido a regulaciones locales debe ser acomodado para estar de acuerdo con estas regulaciones y/o las directrices de la EC en la seguridad de las máquinas. La posición del operador debe ser siempre accesible. Las rutas de escape deben mantenerse libres y las áreas de seguridad bien identificada

Precauciones de Seguridad

La seguridad debe ser una preocupación constante para todos. Tenga siempre cuidado cuando trabaje con estos equipos. Aunque las precauciones normales de seguridad fueron tomadas en el diseño y manufactura de estos equipos, existen ciertos peligros potenciales de seguridad. Todas aquellas personas involucradas en la operación y manejo de estos equipos deben leer y seguir las instrucciones de este manual. Operar el equipo de la forma que está especificada en este manual solamente. El uso incorrecto puede causar daños al equipo y lesiones personales. Es responsabilidad del dueño asegurarse que el operador lea y comprenda este manual antes de operar el equipo. Como también asegurarse de que el operador esté calificado, físicamente apto y apropiadamente entrenado en la operación de este equipo. Calcomanías específicas de prevención y seguridad están localizadas en el equipo cerca de las áreas inmediatas de potenciales peligros. Estas calcomanías no deben ser removidas u obliteradas. Reemplácelas si se tornan ilegibles.

- SIEMPRE mantenga los escudos de seguridad y cubiertas en su lugar, excepto en servicio.
- SIEMPRE opere los equipos en luz día o con luces adecuadas para trabajo.
- Consulte diaria y semanalmente la lista de verificación, asegurándose de que las mangueras estén herméticamente aseguradas y los tornillos apretados.
- SIEMPRE esté atento y evite huecos o depresiones profundas.
- SIEMPRE use protección adecuada para los ojos cuando le de servicio al sistema hidráulico y a la batería.
- NUNCA opere una máquina pobremente mantenida.
- NUNCA permita que personas sin la adecuada instrucción manejen la máquina.
- NUNCA ponga las manos o los pies debajo de cualquier parte de la máquina cuando esté funcionando.
- NUNCA intente hacer algún ajuste a la máquina cuando esta esté funcionando. Reparaciones y Mantenimiento deben ser ejecutados por personal debidamente entrenado solamente.
- NUNCA trabaje debajo de la máquina a menos que esté soportada por bloques, una grúa o montacargas y bloques.
- NUNCA toque las partes calientes de la máquina.

Información General sobre la Máquina

Especificaciones Eléctricas & Neumáticas

Eléctrica: 220 VAC, 20 amps, 50/60 Hz Single Phase

Neumática: 80 PSI, 5 SCFM avg. (3/8" Airline).

Colocar el regulador PRINCIPAL a 70 PSI

Instalación & Configuración

1. Remueva todo el material de empaque (plástico de burbujas, acolchado de espuma, etc.).
2. Posicione la máquina en el lugar escogido en un piso razonablemente nivelado.
3. Asegúrese de que haya suficiente luz sobre la máquina.
4. Limpie la máquina de cualquier sucio o polvo que haya acumulado durante el envío.
5. Haga las conexiones eléctricas y neumáticas requeridas utilizando conectores apropiados. Asegúrese de que el voltaje haya sido establecido correctamente.
6. Enchufe el ensamble del Pedal a su cable (dentro de la puerta del panel derecho). Enchufe los conectores en las ranuras de acceso en el frente de la máquina.

Ajustes / Controles

Panel de Control – Este panel de botones le permite al operador activar la máquina, parar la máquina en un caso de emergencia, cambiar la dirección del movimiento de las correas, avanzar manualmente, abrir y cerrar la puerta, y ajustar la velocidad de las correas.



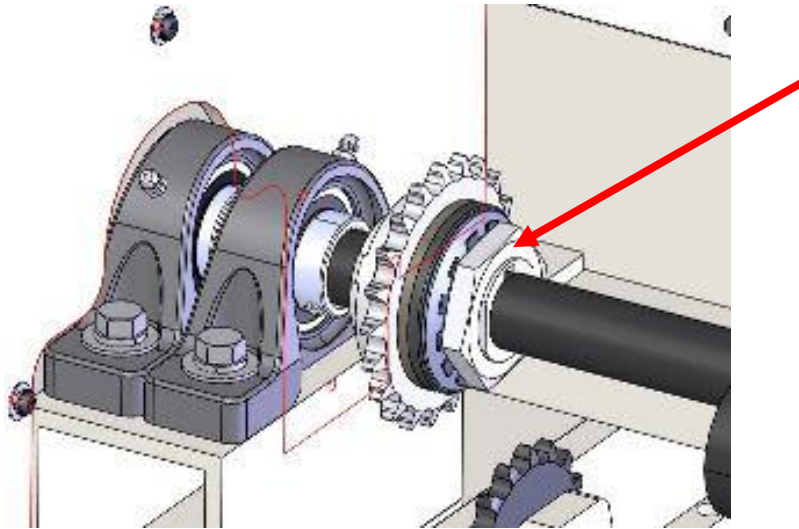
Pedales El ensamble tiene dos pedales. El de la izquierda es el pedal de “correr” que conmuta la máquina en un continuo modo de descarga. El otro es el pedal de avance el cual es un interruptor momentáneo que Avanza la máquina en alta velocidad y que típicamente va a ser usado al comienzo y al final de un rollo para enrollar el exceso de envoltura.



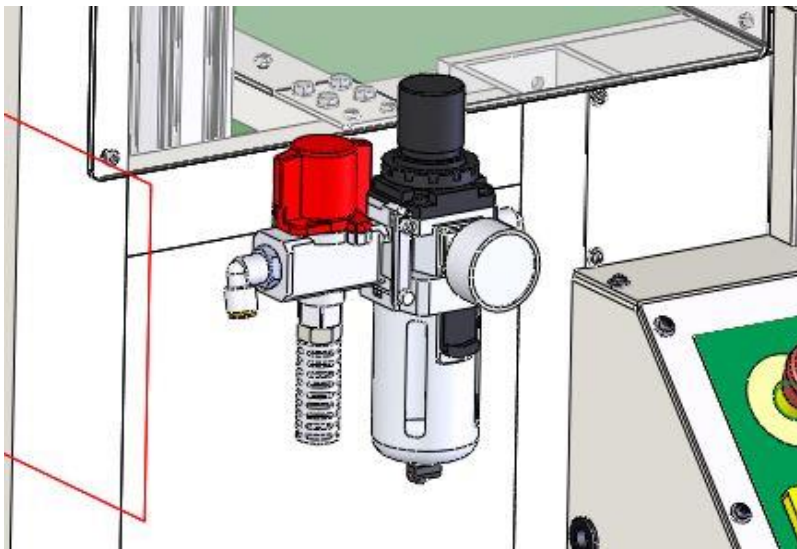
de la

afloje la tuerca para ajustar la cantidad de tensión que el acumulador aplica al material de envoltura.

Embrague Deslizante del Acumulador – Localizado debajo guarda el Acumulador, apriete o



Regulador de Presión – Esto controla la presión de aire suministrada a los cilindros de aire usados para abrir y cerrar la puerta.



Funciones del Panel de Control

1. **Botón Parada de Emergencia** – Presionando este botón se apagará la máquina. Este botón se bloqueará cuando se presiona. Girando este botón se desbloquea y vuelve a su posición normal.
2. **Botón de Encendido** – Presionando este botón se energiza la máquina. Se ilumina para indicar cuando la máquina está encendida.
3. **Interruptor Adelante/Reversa** – Este interruptor controla la dirección en que las correas se mueven. Adelante es la dirección normal de operación.

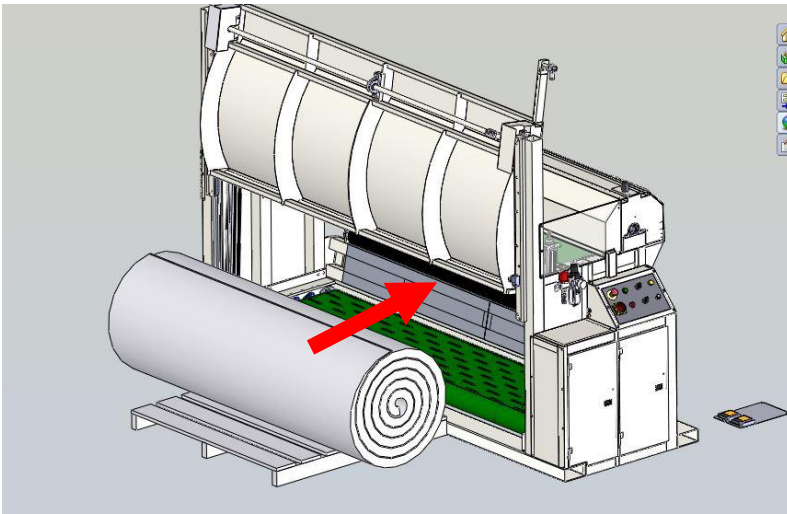
4. **Botón de Activación** – Este botón es para una activación manual momentánea. Esto difiere de la activación con el pedal porque mueve las correas en una velocidad “Correr” más lenta.
5. **Bloqueo** – Este interruptor conecta la energía principal a la máquina y necesita estar encendido para que la máquina pueda operar. Está capacitado para estar bloqueado por un procedimiento de parada y etiquetada de la máquina.
6. **Indicador de Seguridad** – Esta es una luz que indica cuando una puerta o guarda están abiertas. Si esta luz es activada la máquina no correrá o se detendrá.
7. **Puerta abierta/cerrada** – Este interruptor abrirá y cerrará la puerta trasera para permitir cargar las pacas. Debe permanecer en la posición cerrada a menos que se esté cargando.
PRECAUCION: Esta puerta se cerrará a la pérdida de energía.
8. **Velocidad**– La perilla de control de velocidad, controla la velocidad a que corre el modo continuo de descargue y la velocidad de activación del botón amarillo de presionar.

Funciones del Pedal

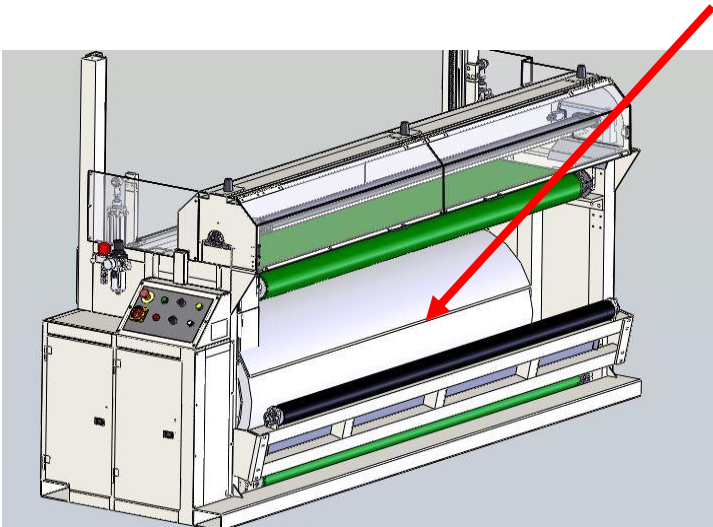
1. **Correr** – El pedal de correr es un interruptor de palanca para operar la máquina en el modo continuo de descargue. Activado una vez comienza la operación de descargue. Activado una segunda vez detendrá la operación de descargue. La velocidad se ajusta con la perilla de velocidad.
2. **Activar** – El pedal de activación es un pedal momentáneo que tiene que ser mantenido presionado para operar. Opera la máquina a alta velocidad y se usa al comienzo y al final de la operación para extraer el exceso de material de envolver.

Procedimiento de Operación

1. Abra (levante) la puerta trasera usando el interruptor de puerta abierta/cerrada.



2. Ruede la paca de resortes hacia dentro de la máquina de esta forma se desenvolverá por la parte de arriba. Si la paca está cubierta con plástico, rocíela un poco con silicona antes de cargarla dentro de la máquina.
3. Cierre (baje) la puerta.
4. Usando el pedal de activación, avance la máquina para posicionar el canto líder del material de envolver en la abertura de la salida.



5. Corte cualquier envoltura encogida o correas y remueva cualquier material suelto si es posible.
PRECAUCION: El rollo puede expandirse inesperadamente cuando las bandas/envolturas son cortadas.
6. Active la máquina nuevamente, sosteniendo el canto líder de la envoltura, y hale de 5 a 6 pies de la envoltura. Remueva cualquier material suelto.
7. Abra la puerta de la guarda del acumulador, hale el final de la envoltura entre las barras del acumulador, el cabo suelto debe colgar un pie o dos, cierre la puerta de la guarda.
8. Active la máquina más hasta que el primer resorte esté expuesto..



9. Active el pedal de correr para comenzar el modo continuo de descarga.
10. Ajuste el control de la velocidad de correr como se desee.
11. Con dos personas, remueva los resortes y apílelos.
12. Ud. puede parar el modo continuo en cualquier momento presionando el pedal de correr nuevamente.
13. Cuando todos los resortes han sido removidos, presione el pedal de correr para parar el ciclo continuo. Mantenga el pedal de activación presionado para rebobinar todo el resto del material en el acumulador.
14. Vaya al lado opuesto de la máquina, desenganche la puerta final de la guarda del acumulador y muévala fuera de la vía. Hale el material de envoltura. Abra la puerta frontal de la guarda del acumulador, manteniendo las varillas en su lugar, cierre la puerta trasera para que las varillas encajen en el huso de soporte. Desenganche la puerta trasera y cierre la puerta frontal de la guarda del acumulador.



15. Repetir para la próxima paca.

Solucionando Problemas

La máquina no corre cuando el pedal es presionado

1. Verifique si la máquina está energizada y el pedal conectado.
2. Chequear si la e-parada está desenganchada.
3. Chequear si las lámparas de seguridad indican que puertas o guardas abiertas.
4. Chequee si el cable del pedal está enchufado.
5. Apague la Fuente principal de energía, espere 10 segundos, vuelva a aplicar la energía y trate nuevamente (Esto recomienza el accionador VFW que corre el motor).

La puerta no cierra

Chequee que los rollos del material no estén interfiriendo con la cerrada de la puerta.

El motor corre, pero las correas no se mueven

Chequee si las correas se están deslizando del rodillo de accionamiento, apriételas ligeramente si es necesario.

Ajuste de Correas

Como el ajuste de las correas se desgasta, es necesario mantener el seguimiento adecuado. Si una correa está moviéndose hacia un lado, el ajuste debe hacerse cuando la máquina esté desocupada abriendo la puerta y haciendo lo siguiente:

Si la correa está apretada:

1. Vaya al lado hacia el cual la correa se está moviendo.
2. Afloje la tuerca de bloqueo del tornillo de tensión de la correa.
3. Gire el tornillo de tensión de la correa en la dirección en contra de las manecillas del reloj 1/2 vuelta para reducir la tensión de la correa.
4. Apriete nuevamente la tuerca de bloqueo del tornillo de tensión de la correa.
5. Corra las correas mientras la máquina no está cargada. Monitoree la dirección de la correa, la correa ajustada debe mantener una posición consistente.
6. Continúe descargando los resortes y monitoree la dirección de la correa.
7. Reajuste la dirección de la correa si es necesario hasta que la dirección sea la correcta.

Si la correa está floja:

1. Vaya hacia el lado opuesto al movimiento de la correa.
2. Afloje la tuerca de bloqueo del tornillo de tensión de la correa.
3. Gire el tornillo de tensión de la correa en el sentido de las manecillas del reloj ½ vuelta para incrementar la tensión de la correa.
4. Vuelva a apretar la tuerca de bloqueo del tornillo de tensión de la correa.
5. Corra las correas mientras la máquina no está cargada. Monitoree la dirección de la correa, la correa ajustada debe mantener una posición consistente.
6. Continúe descargando los resortes y monitoree la dirección de la correa.
7. Reajuste la tensión de la correa si es necesario hasta que la dirección sea la correcta.

Durante la operación las correas pueden mostrar pequeños giros, lo que es normal. En general el ancho de las correas es mayor que el de los rodillos finales. En una operación normal el borde interior de uno de los lados de la correa hará contacto con el canto de los rodillos finales. Si una de las correas empieza a salirse del cauce normal y su borde interior empieza a montarse sobre uno de los rodillos, pare la operación inmediatamente y corra la máquina en reversa hasta que la correa llegue a su posición normal. Ajuste la tensión de la correa como se explica más arriba.

Mantenimiento General de la Máquina

Diariamente (8-10 hrs. de operación)

Limpie la máquina de cualquier residuo de envoltura con un soplador de aire.

Use lubricante de silicona dentro de la puerta y en el plato de deslizamiento frontal cuando sea necesario si los resortes están envueltos con envoltura encogida.

Semanalmente

Drene el agua de la trampa del regulador.

Aplique una pequeña cantidad de aceite a las varillas del cilindro..

Mensualmente

Chequee cadenas y correas por desgaste y tensión.

Assembly Drawings & Parts Lists

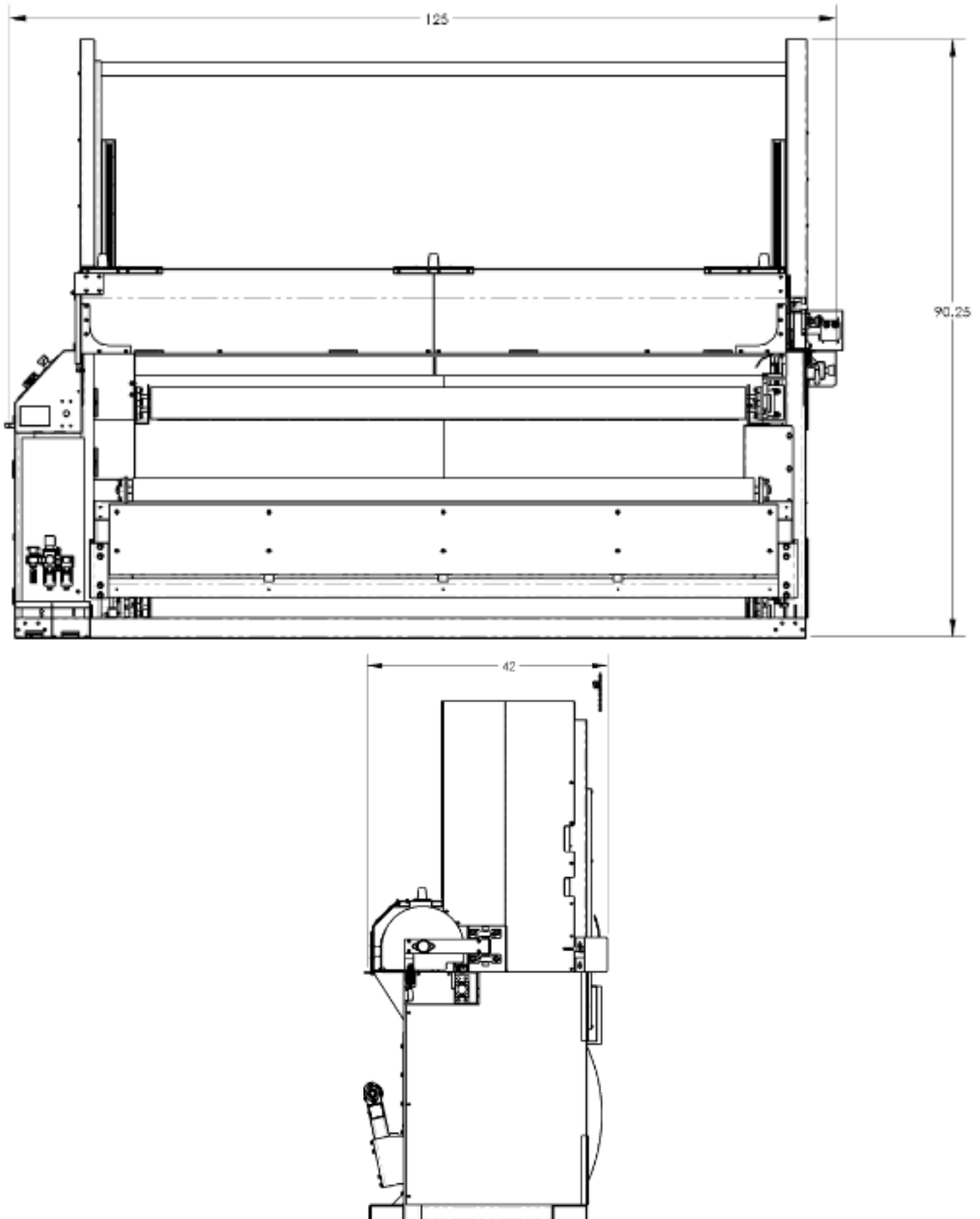
The materials contained herein are confidential and proprietary information of Atlanta Attachment Company. In addition to any confidentiality and non-disclosure obligations that currently exist between you and Atlanta Attachment Company, your use of these materials serves as an acknowledgment of the confidential and proprietary nature of these materials and your duty not to make any unauthorized use or disclosure of these materials.

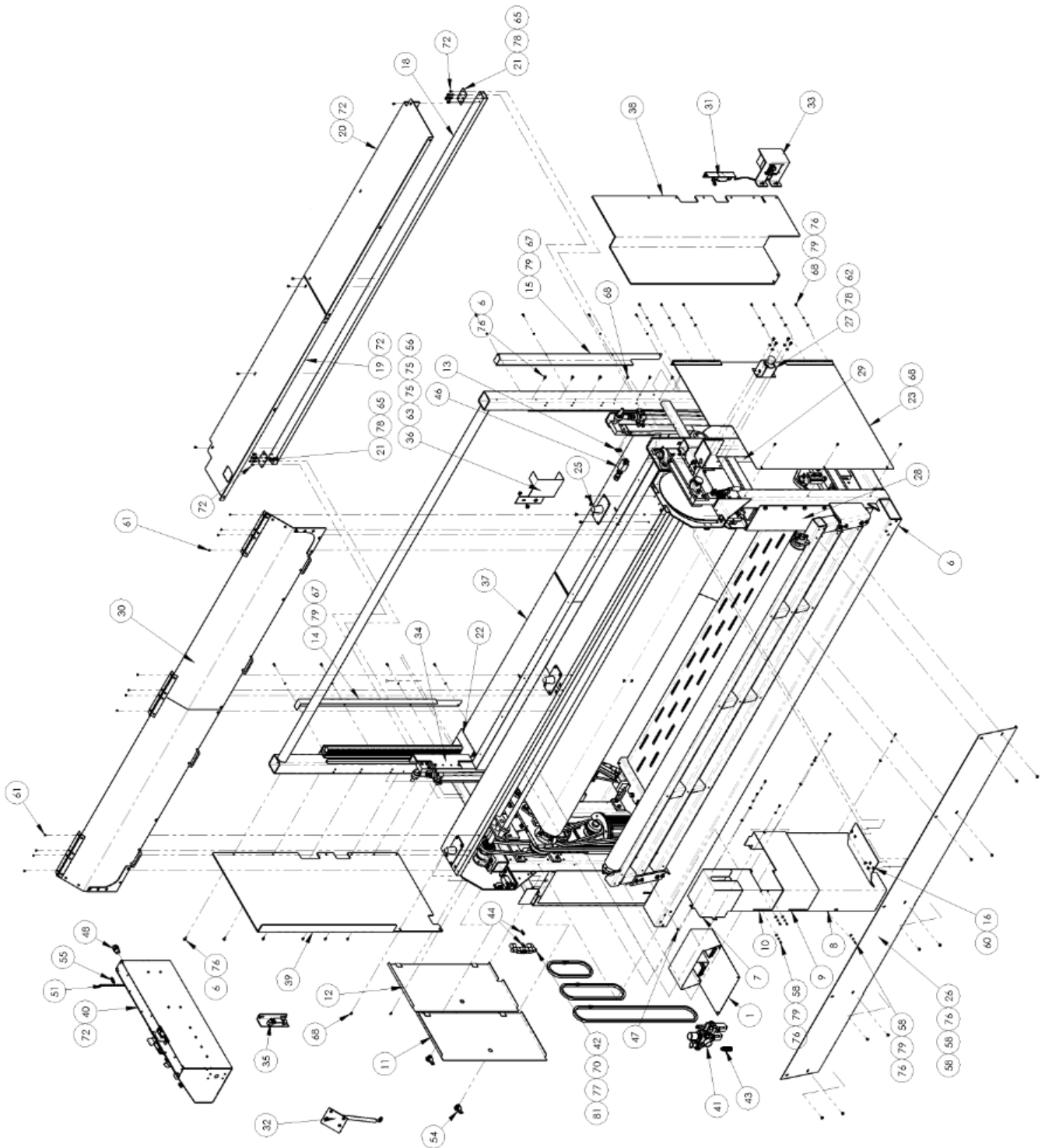


One-Stop Shopping
For Expendable Replacement Parts for AAC & Other Bedding Equipment Suppliers
Toll Free: **1-866-885-5100**
www.atlantapartsdepot.com • sales@atlantapartsdepot.com

1409A UNBALER, ROUND BALES

ACC Drawing Number 9004713 Rev.2



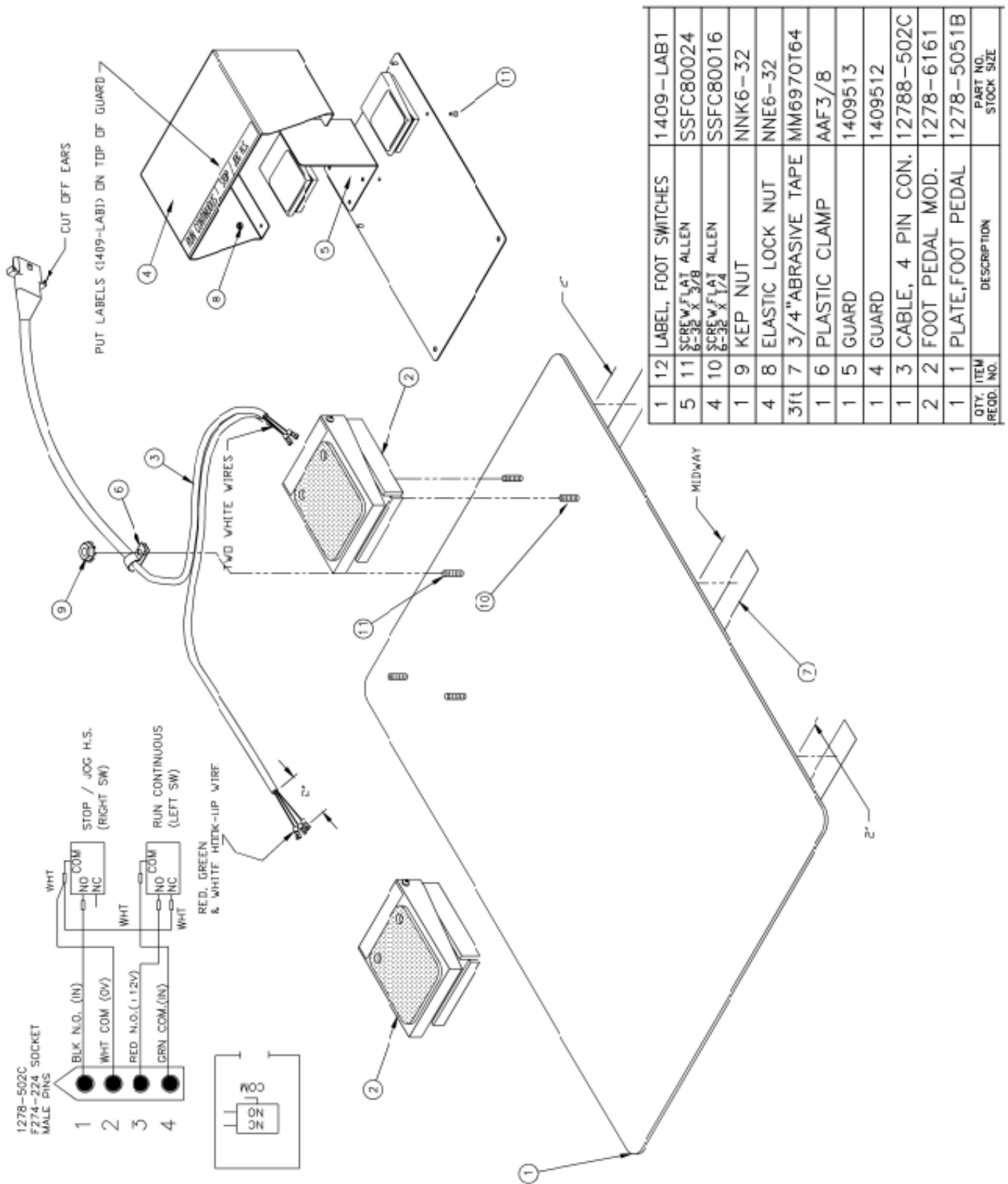


11409A parts list

ITEM	QTY.	PART NUMBER	DESCRIPTION	ITEM	QTY.	PART NUMBER	DESCRIPTION
1	1	1278-6160H	DUAL FOOT PEDAL ASSY	42	1	AAE513C120A	VALVE, 1/4", 24VDC, CNIR, BK
2	*1	1390-LAB1	LABEL, DANGER, VOLTAGE,	43	1	AAFAN200-02	MUFFLER, 1/4 NPT
3	1	1409-10	CABLE, DOOR SW	44	2	AAFP18	MUFFLER, 1/8 NPT, BRONZ
4	*1	1409-LAB1	LABEL, FOOT SWITCHES, RUN-STOP/ JOG	45	2	AAQME-44	ELBOW, MALE, G, 1/4 TUBE, 1/4 NPT
5	*1	1409-WD8	DIAGRAM, WIRING 1409 NEW VFD	46	1	EEGLA01B	SWITCH, LIMIT, TOP PLUNGER
6	1	1409330	FRAME W/ REWINDER	47	2	EESB-375-4	HEYCO BUSHING 1/4" ID
7	1	1409344	CHAIN COVER, UPPER	48	1	FF3200	STRAIN RELIEF, 1/2NPT
8	1	1409345	CHAIN GUARD, LOWER	49	1	FF8463	NUT, LOCK, 1/2NPT, NYLON, BLK
9	1	1409346	UPPER GUARD, SLIDING	50	1	FFM4518	STRAIN RELIEF, LIQ TIGHT
10	1	1409347	UPPER GUARD, SLIDING	51	1	K-3607511	SASH CHAIN
11	1	1409376	DOOR, LEFT	52	2	MM1676A12	MAGNETIC CATCH
12	1	1409378	DOOR, LEFT	53	3	MM9600K22	GROMMET, RUBBER, 1/2 ID
13	1	1409388	SENSOR BLOCK	54	2	MMELH-1	LATCH, 1/4 TURN, SLOTTED
14	1	1409402	GUARD, GEAR RACK, RIGHT	55	2	MM5064	HOOK, S, 1"
15	1	1409408	GUARD, GEAR RACK, LEFT	56	2	NNK1/4-20	NUT, KEP, 1/4-20
16	1	1409410	SKID PLATE, ROLL	57	12	NNK10-32	KEP NUT, 10-32
17	1	1409446	GUARD, GEAR RACK, LEFT	58	22	SSBC98024	10-32 X 3/8 BUTTON CAP SC
18	1	1409451	TUBE, GUARD UPPER	59	12	SSBC98032	10-32 X 1/2 BUTTON CAP SC
19	1	1409452	BELT GUARD, RIGHT	60	6	SSFC01024	1/4-20 X 3/8 FLAT CAP
20	1	1409453	BELT GUARD, LEFT	61	12	SSFC90016	8-32 X 1/4 FL ALN CAP
21	2	1409454	TAB, UPPER BELT GUARD	62	6	SSHC01024	1/4-20 X 3/8 HHCS
22	1	1409455	GUARD, GEAR RACK, RIGHT	63	2	SSHC01032	1/4-20 X 1/2 HHCS
23	1	1409460	DOOR, LEFT SIDE	64	4	SSHC01040	1/4-20 X 5/8 HHCS
24	1	1409461	SMALL GUARD, LEFT	65	8	SSHC05032	1/4-28 X 1/2 HEX CAP
25	3	1409464	BUMPER ASSEMBLY	66	8	SSHC25080	3/8-16X1-1/4 HHCS
26	1	1409473	TOE GUARD	67	12	SSHC98032	10-32X1/2 HEX HD
27	1	1409516	STOP BUTTON BOX ASSY	68	19	SSPP98024	10-32 X 3/8 PAN HD PHILIP
28	1	1409567	GUARD, CHAIN, FRONT	69	4	SSSC35064	SCREW, SOC CAP 3/8-24 x 1
29	1	1409568	COVER, CHAIN, REAR	70	2	SSSC70064	4-40 X 1 SOCKET CAP
30	1	1409574	REWIND GUARD DOOR	71	8	SSSC80016	6-32 X 1/4 SOC CAP SC
31	1	1409585	LIMIT SW ASSY	72	18	SSZH#10032	SCREW, SHT, METAL HEX 10
32	1	1409586	GAS SPRING ASSY	6	6	SSZH#10048	SCREW, SHT, METAL HEX 10
33	1	1409587	GATE CONTROL SWITCH ASSY	74	6	SSZ93032	SCREW, SHT, METAL 10 ZIP
34	2	1409593	INSIDE GUARD, TOP	75	10	WWF1/4	WASHER, FLAT, 1/4", COM
35	1	1409604	LIMIT SW ASSY, LEFT GATE	76	50	WWF10	WASHER, FLAT, #10, COM
36	1	1409617	SIDE DOOR SWITCH GUARD	77	2	WWF4	WASHER, FLAT, #4
37	2	1409618	GUARD, BACK SHAFT	78	18	WWL1/4	WASHER, LOCK, 1/4
38	1	1409786	SIDE GUARD, LEFT	79	40	WWL10	WASHER, LOCK, #10
39	1	1409789	SIDE GUARD, RIGHT	80	12	WWL3/8	WASHER, LOCK, 3/8
40	1	1409805	CONTROL ASSEMBLY W/ NEW VFD	81	2	WWL4	WASHER, LOCK, #4
41	1	AA198-5110	FILTER/REGULATOR/LOCKOUT				

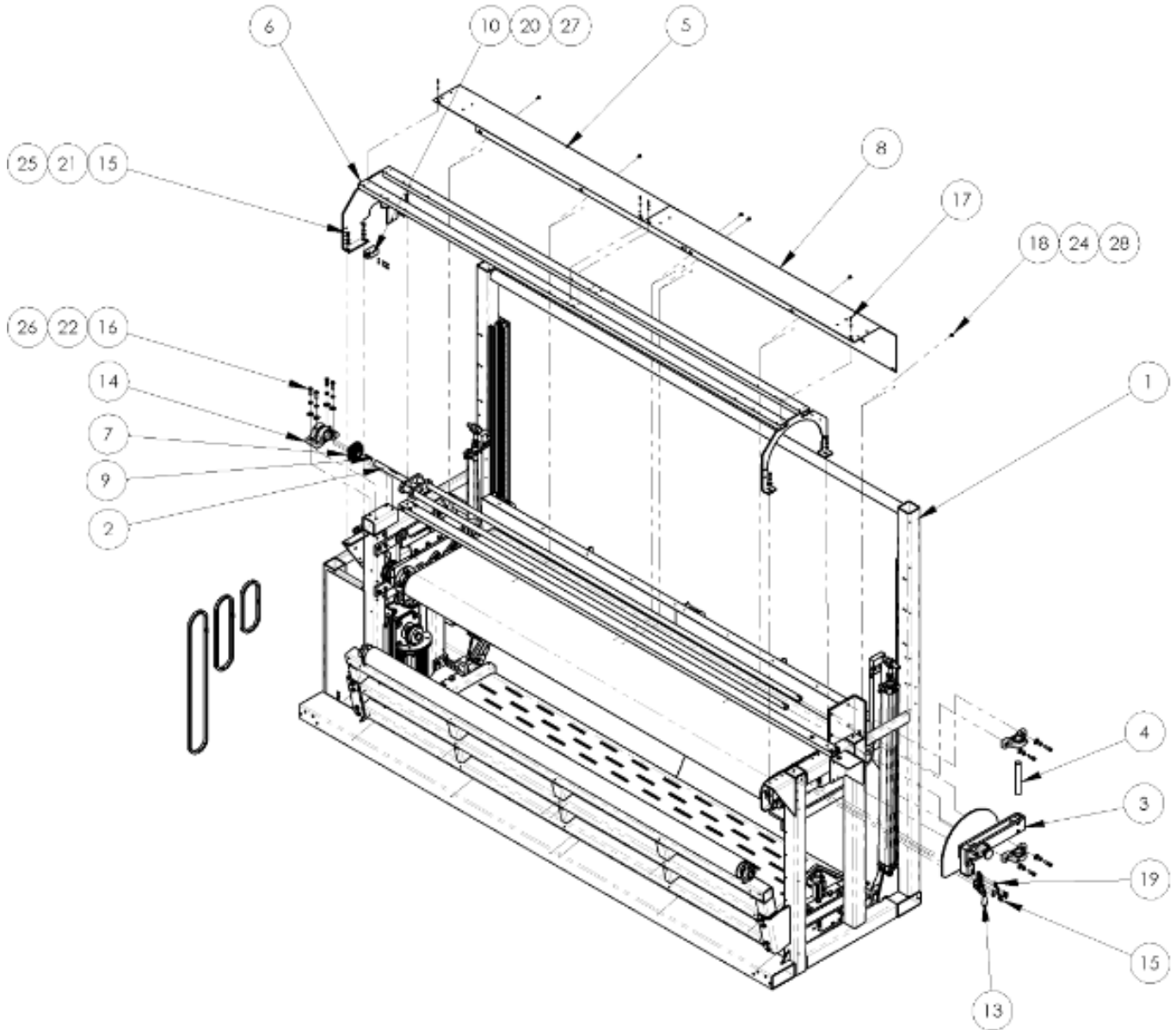
1278-6160H Dual Foot Pedal Assembly

AAC Drawing Number 125962C Rev 2



1409330 FRAME W/REWINDER

ACC Drawing Number 1409330 Rev.4

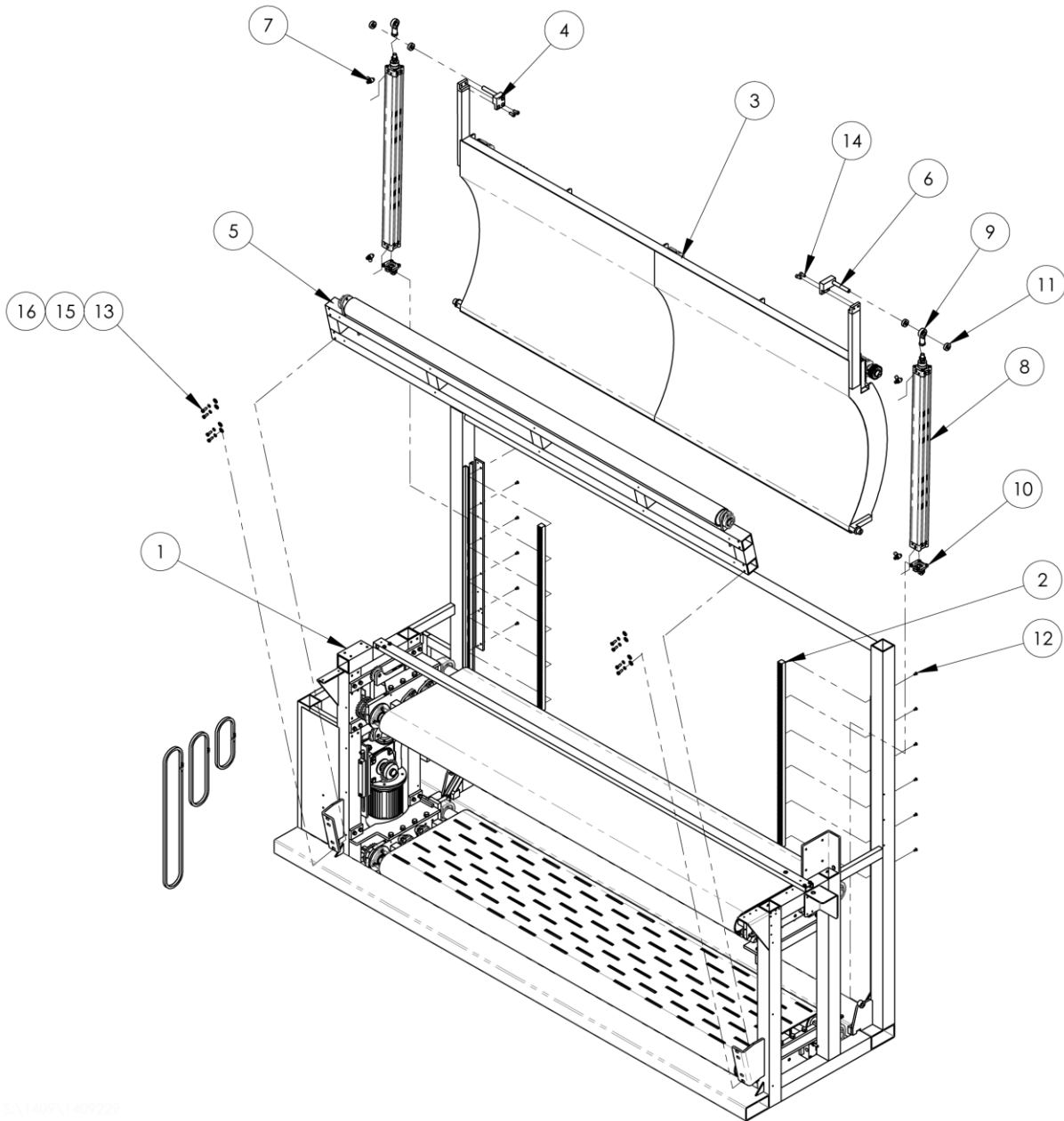


1409330 parts list

ITEM	QTY.	PART NUMBER	DESCRIPTION
1	1	1409229	FRAME ASSY, W/ BACKSTOP
2	1	1409243	REWINDER
3	1	1409247	REWINDER ARM
4	1	1409259	KEYED SHAFT, COUPLING ARM
5	1	1409353	REWINDER COVER
6	1	1409354	FRAME, REWINDER GUARD
7	1	1409384	TORQUE LIMIT ASSY
8	1	1409472	REWINDER COVER, LEFT
9	1	1409542	KEY, 6MM SQ X 1.75L
10	1	EEGLLA01B	SWITCH,LIMIT, TOP PLUNGER
11	1	FF8463	NUT,LOCK, 1/2NPT,NYLON,BLK
12	1	FFM4518	STRAIN RELIEF,LIQ TIGHT
13	1	MM331	CLAMP, PULL ACTION, 700LB
14	4	MMUCP205-16	BEARING,PILLOW BLOCK,1"
15	9	SSHCO1040	1/4-20 X 5/8 HHCS
16	8	SSHCO25080	3/8-16X1-1/4 HHCS
17	4	SSHCO90032	#8-32 X 1/2 HEX CAP
18	6	SSHCO98032	10-32X1/2 HEX HD
19	2	SSSCO1024	1/4-20 X 3/8 SOC CAP SC
20	2	SSSCO90080	#8-32 X 1-1/4 SOC CAP SC
21	4	WWF1/4	WASHER, FLAT, 1/4", COM
22	8	WWF3/8	WASHER,FLAT,3/8 OR 10MM
23	4	WWF8	WASHER, FLAT, #8
24	6	WWFS10	WASHER, FLAT, #10, SAE
25	9	WWL1/4	WASHER,LOCK, 1/4
26	8	WWL3/8	WASHER,LOCK, 3/8
27	6	WWL8	WASHER,LOCK,#8
28	6	WWL10	WASHER,LOCK,#10
29	1	WWFS1/4	WASHER,FLAT,SAE,1/4

1409229 FRAME ASSY. W/BACKSTOP

ACC Drawing Number 1409229 Rev.3



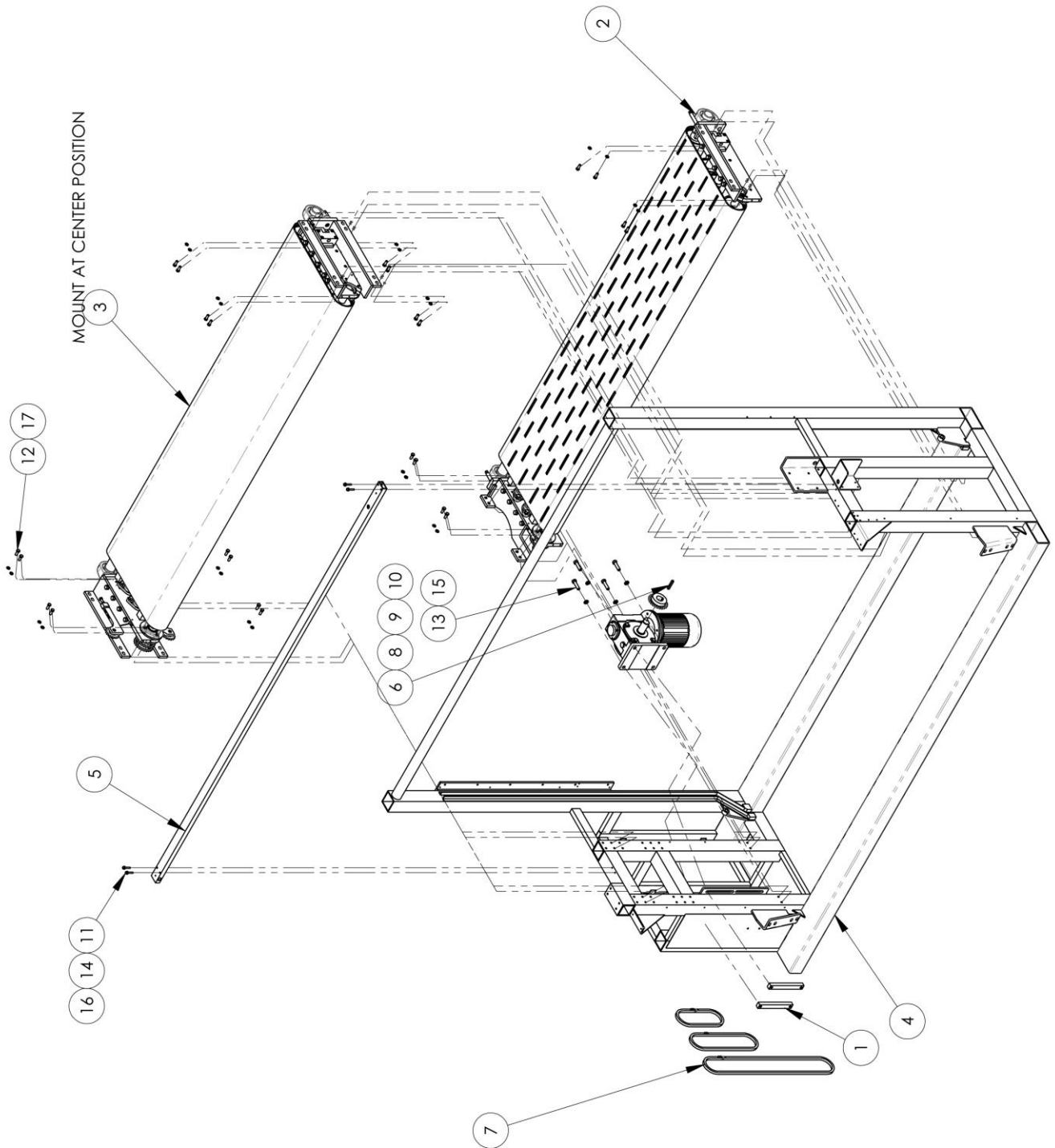
33 1409229

1409229 parts list

NO	QTY	PART #	DESCRIPTION
1	1	1409221	FRAME W/ BELTS
2	2	1409222	GEAR RACK, 10DP, 1" FACE
3	1	1409311	GATE, BACK SKID
4	1	1409421	WELDMENT, SHAFT MOUNT
5	1	1409450	SKID PLATE ASM
6	1	1409458	WELDMENT, SHAFT MOUNT, L
7	4	AA198RA404U	FLOW CONTROL, 1/4PTX1/4
8	2	AACDNC50900PPV	CYLINDER, AIR, ISO, 50X500
9	2	AAFSGSM16x15	BEARING, ROD END, FOR DNCB50
10	2	AAFSNC50	FLANGE, SWIVEL, FOR DNCB50
11	4	CCCL10F	CLAMP COLLAR- 5/8 ID
12	12	SSFC01032	1/4-20 X 1/2 FLAT ALN CAP
13	8	SSHC20056	5/16-24 X 7/8 HEX CAP
14	4	SSSC25048	3/8-16X3/4 SOC CAP
15	8	WWF5/16	WASHER, FLAT, 5/16
16	8	WWL5/16	WASHER, LOCK, 5/16

1409221 FRAME W/BELTS

ACC Drawing Number 1409221 Rev.2

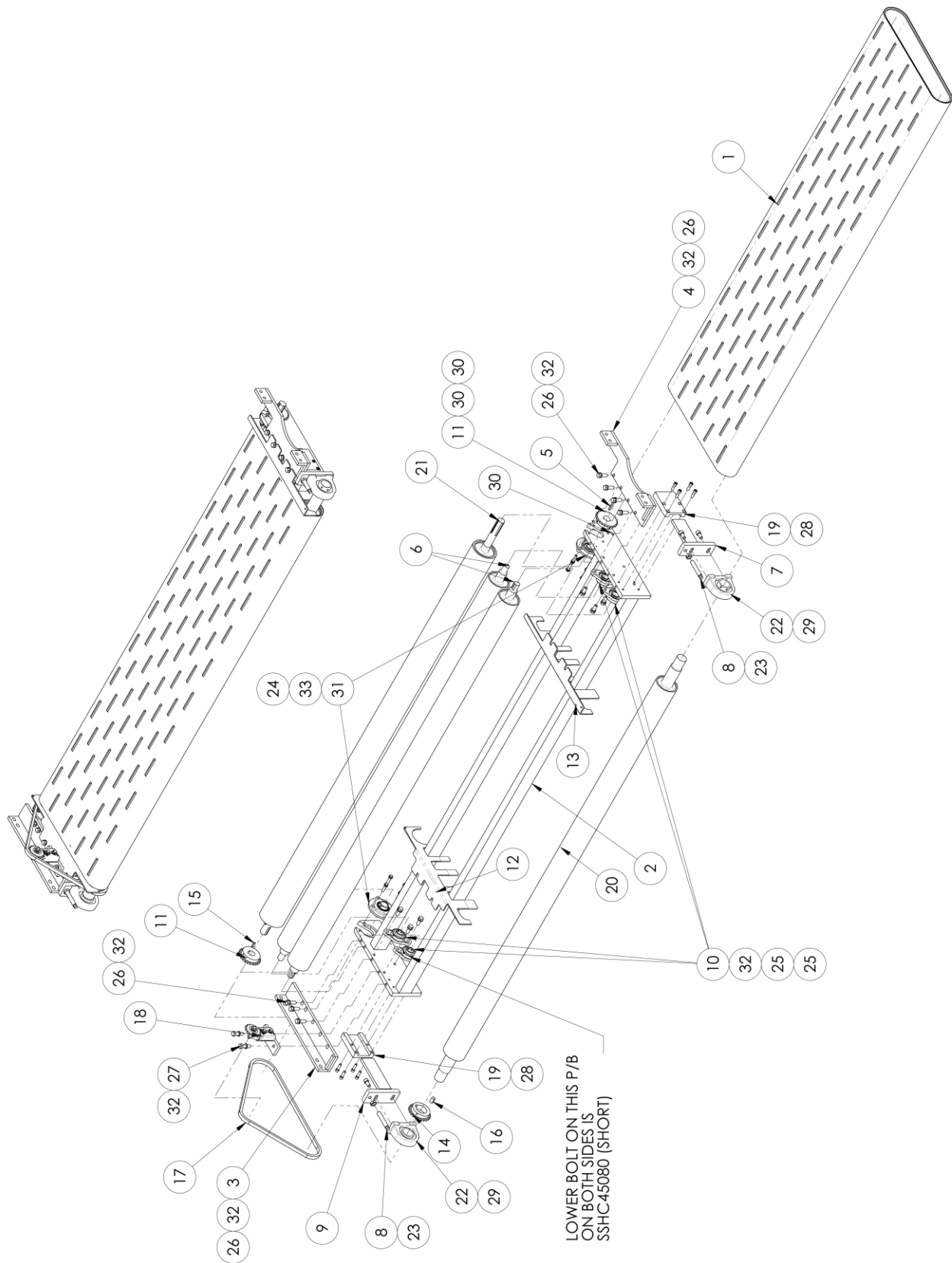


1409221 parts list

NO	QTY	PART #	DESCRIPTION
1	2	1306381	MOUNT,PLATE,MAIN DRIVE
2	1	1409197	LOWER CONVEYOR ASM
3	1	1409206	UPPER CONVEYOR ASM.
4	1	1409323	1409 FRAME
5	1	1409328	MAIN CROSS TUBE, GUARD
6	1	1409393	5/16 KEY 2.2 L
7	1	1409520	CHAIN ASSEMBLIES
8	1	MM90L4B5	MOTOR,1.5KW,IEC,B5,2HP
9	1	MMH4024-1-3_8	#40 SPROCKET 24T 1-3_8B
10	1	MMIC8030D90	GEARBOX,WORM,RV80,30:1
11	4	SSHC01096	1/4-20 X 1-1/2 HHCS
12	24	SSHC25064	3/8-16 X 1 HHCS
13	4	SSHC45128	1/2-13X2 HEX CAP
14	4	WWFS1/4	WASHER,FLAT,SAE,1/4
15	4	WWL1/2	1/2 LOCK WASHER
16	4	WWL1/4	WASHER,LOCK,1/4
17	24	WWL3/8	WASHER,LOCK, 3/8

1409197 LOWER CONVEYOR ASM

ACC Drawing Number 1409197 Rev.9

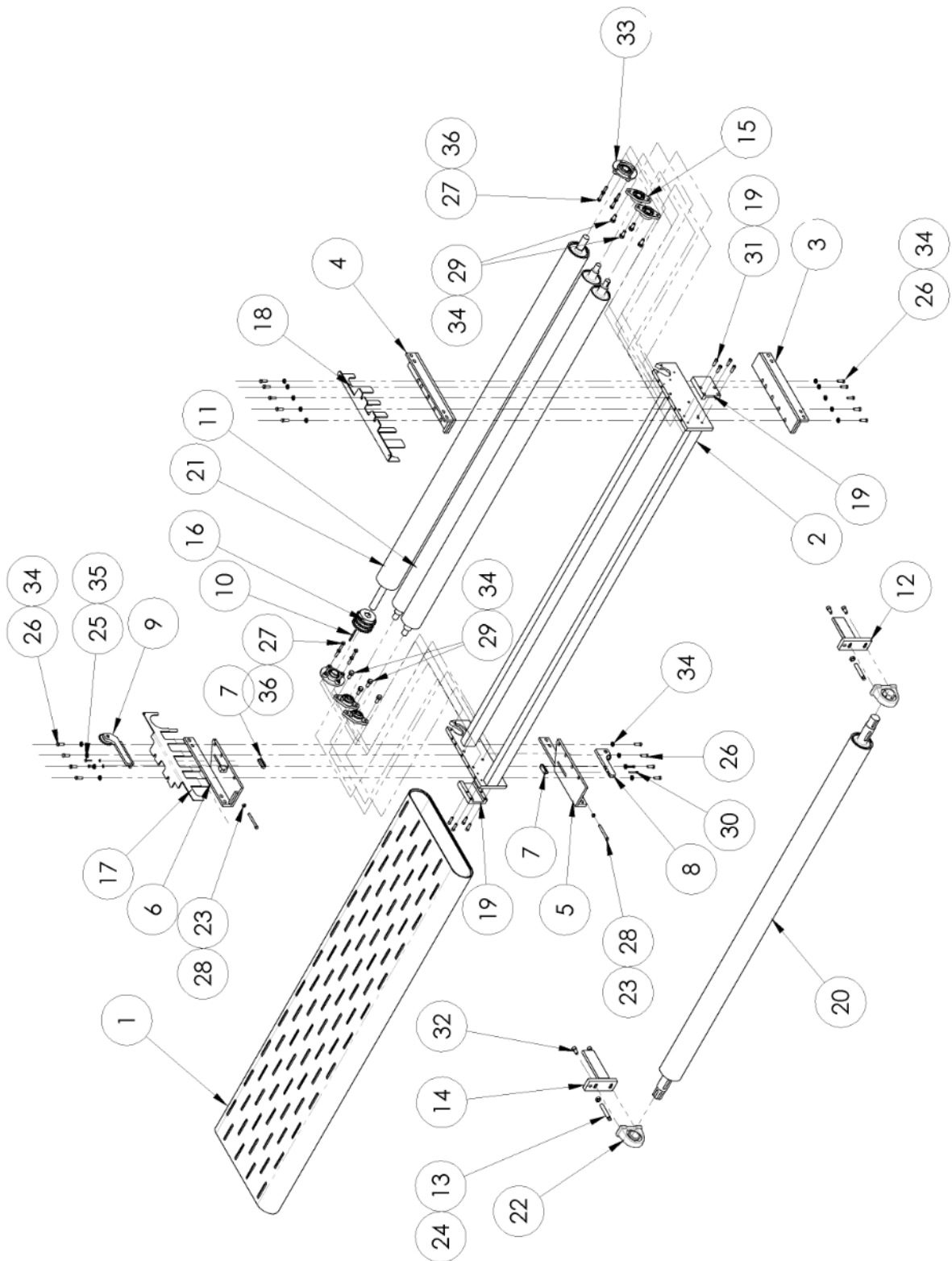


1409197 parts list

NO	QTY	PART #	DESCRIPTION
1	1	1409191	BELT, CONVEYOR, LOWER
2	1	1409192	FRAME, CONVEYOR, LOWER
3	1	1409233	MOUNT WLDMT, NON DRV SIDE
4	1	1409343	MOUNT SUPPORT WLDMNT
5	1	1409392	KEY, .25 SQ X 2.81
6	2	1409405	ROLLER, BELT, MIDDLE
7	1	1409466	MOUNT, BEARING, BR TL
8	2	1409467	SCREW,BELT TENSION,5/8-18
9	1	1409469	MOUNT, BEARING, BL TR
10	4	1409471	BRNG MOD,FLANGE,1",2 BLT
11	2	1409521	SPROCKET,#40,24T,1.25"B
12	1	1409551	BRACKET, BELT GUIDE
13	1	1409552	BRACKET, BELT ALIGNMENT
14	1	1409557	SPROCKET,#40,24T,2.0B
15	1	1409563	KEY, .25 SQ X 0.9375
16	1	1409564	KEY, 1/2 x 0.9375
17	1	1409565	CHAIN, NO40, 54.5"
18	1	1409566	TENSIONER ASSEMBLY
19	2	1409570	BLOCK, BELT TENSION
20	1	1409594	RUBBER ROLLER ASSY
21	1	1409598	RUBBER ROLLER ASSEMBLY
22	2	MMUCPA209-28	BEARING,PILLOW BLOCK,1.25
23	2	NNJ5/8-18	NUT-HEX JAM 5/8-18
24	8	SSHC25096	3/8-16 X 1 1/2 HHCS
25	8	SSHC45080	1/2-13X1-1/4 HEX CAP
26	7	SSHC45096	1/2-13X1-1/2 HEX CAP
27	2	SSHC45112	1/2-13 X 1-3/4 HHCS, G8
28	8	SSSC25080	3/8-16X1-3/8 SOC CAP
29	4	SSSC45064	SCREW,SOC CAP,1/2-13 X 1"
30	2	SSSS01024	SCREW, SET, 1/4-20 X 3/8
31	2	UUCFC206-20	BEARING,FLANGE,1.25B,4 BOLT
32	17	WWL1/2	1/2 LOCK WASHER
33	8	WWL3/8	WASHER,LOCK, 3/8

1409206 UPPER CONVEYOR ASM

ACC Drawing Number 1409206 Rev.8

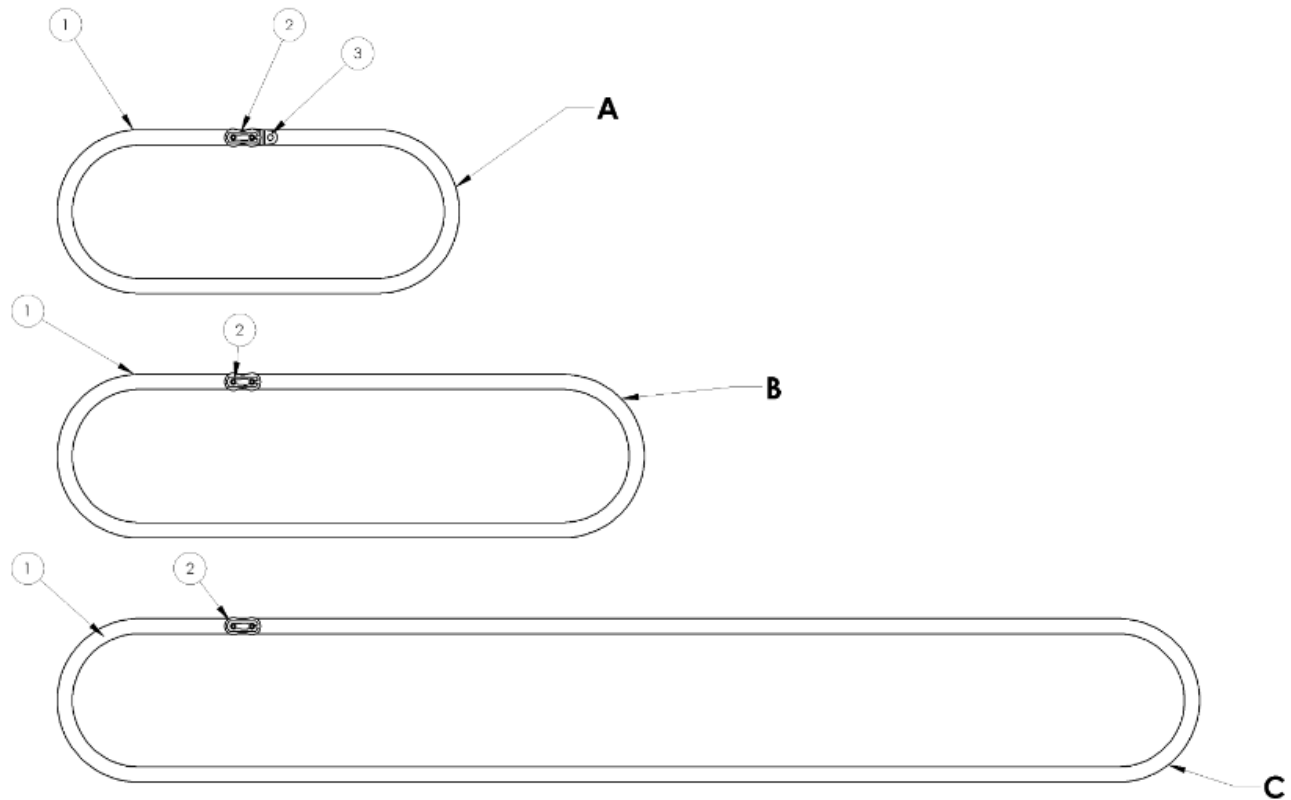


1409206 parts list

ITEM	QTY	PART NUMBER	DESCRIPTION
1	1	1409191	BELT, CONVEYOR, LOWER
2	1	1409192	FRAME, CONVEYOR, LOWER
3	1	1409233	MOUNT WLDMT, NON DRV SIDE
4	1	1409239	MOUNT WLDMT, NON DR SIDE
5	1	1409319	SIDE MOUNT, DR SIDE UPR
6	1	1409321	SIDE MOUNT, DRV SIDE LWR
7	2	1409364	ADJUSTER TEE NUT BLOCK
8	1	1409370	CHAIN TENSIONER ASM UPR, 1409
9	1	1409372	CHAIN TENSIONER ASM BOTOM, 1409
10	1	1409392	KEY, .25 SQ X 2.81
11	2	1409405	ROLLER, BELT, MIDDLE
12	1	1409466	MOUNT, BEARING, BR TL
13	2	1409467	SCREW,BELT TENSION,5/8-18
14	1	1409469	MOUNT, BEARING, BL TR
15	4	1409471	BRNG MOD,FLANGE,1",2 BLT
16	3	1409521	SPROCKET,#40,24T,1.25"B
17	1	1409551	BRACKET, BELT GUIDE
18	1	1409552	BRACKET, BELT ALIGNMENT
19	2	1409570	BLOCK, BELT TENSION
20	1	1409594	RUBBER ROLLER ASSY
21	1	1409598	RUBBER ROLLER ASSEMBLY
22	2	MMUCPA209-28	BEARING,PILLOW BLOCK,1.25
23	2	NNH3/8-16	NUT,HEX,3/8-16
24	2	NNJ5/8-18	NUT-HEX JAM 5/8-18
25	2	SSHHC01080	HEX HEAD 1/4-20 X 1-1/4
26	18	SSHHC25080	3/8-16X1-1/4 HHCS
27	8	SSHHC25096	3/8-16 X 1 1/2 HHCS
28	2	SSHHC25224F	3/8-16 X 3.5 HHCS, FULL T
29	8	SSHHC45080	1/2-13X1-1/4 HEX CAP
30	2	SSSC01112	1/4-20 X 1-3/4 SOC CAP
31	8	SSSC25080	3/8-16X1-1/4 SOC CAP
32	4	SSSC45064	SCREW,SOC CAP,1/2-13 X 1"
33	2	UUCFC206-20	BEARING,FLANGE,1.25B,4 BOLT
34	26	WWL1/2	1/2 LOCK WASHER
35	2	WWL1/4	WASHER,LOCK, 1/4
36	8	WWL3/8	WASHER,LOCK, 3/8

1409520 Chain Assemblies

AAC Drawing Number 1409520 Rev 1



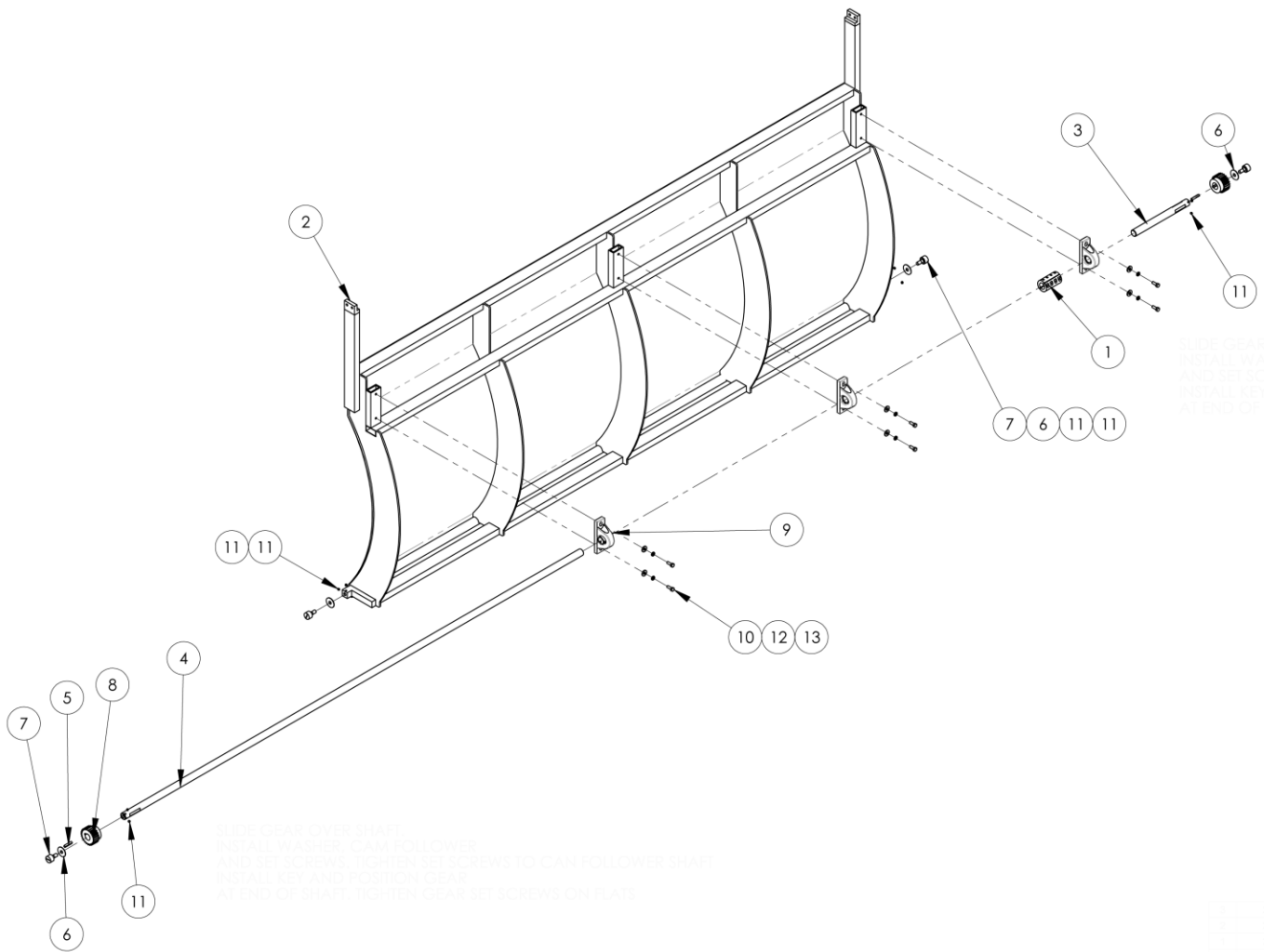
DETERMINE WHICH HOLES ARE BEING USED TO MOUNT THE UPPER CONVEYOR IN ASSEMBLY 1409221 BEFORE CUTTING CHAIN LENGTHS

CHAIN "A"	LENGTHS
UPPER HOLES	31.5"
MIDDLE HOLES (STANDARD)	35.5"
LOWER HOLES	39.5"
CHAIN "B"	
SAME LENGTH FOR ALL CONFIGURATIONS	45.5"
CHAIN "C"	
UPPER HOLES	79.5"
MIDDLE HOLES (STANDARD)	75.5"
LOWER HOLES	71.5"

ITEM	QTY.	PART NUMBER	DESCRIPTION
1	156.5"	PPP40	CHAIN, #40 RIVET
2	3	PPP40CL	LINK, CONNECTING, #40
3	1	PPP40OL	OFFSET LINK, #40

1409311 GATE, BACK SKID

ACC Drawing Number 1409311 Rev.5



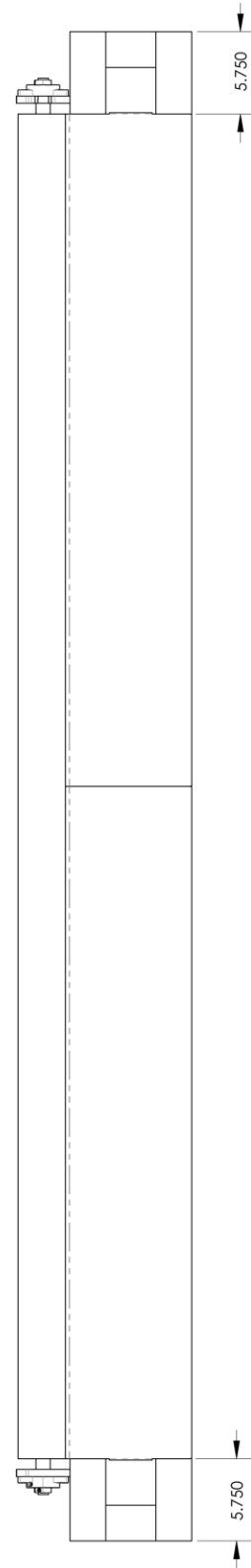
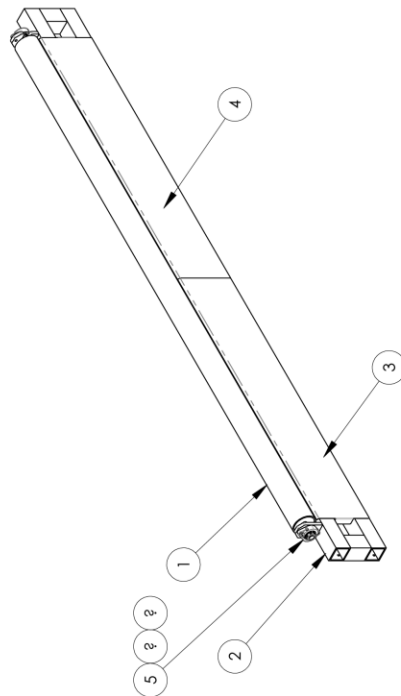
NO	QTY	PART #	DESCRIPTION
1	1	1306082	COUPLING,2-PIECE,1" BORE
2	1	1409283	BACK SKID WELDMENT
3	1	1409312	SHAFT, TRANSFER, SHORT,
4	1	1409313	SHAFT, TRANSFER, 1409
5	2	1409398	1/4X1.375 KEY
6	4	1409515	FENDER WASHER,.45 ID,
7	4	MMCCF1CSS	CAM FOLLOWER 1DIA CROWNED
8	2	MMNSS10F24-1M	GEAR,SPUR,10P,1 B W/KEY
9	3	MMVPLS-116	BEARING,PILLOW BLOCK 1.0B
10	6	SSH20080	5/16-24 X 1 1/4 HEX CAP
11	8	SSSS05016	1/4-28 X 1/4 SOC SET SC
12	6	WWF5/16	WASHER,FLAT,5/16
13	6	WWL5/16	WASHER,LOCK, 5/16

1409450 SKID PLATE ASM

ACC Drawing Number 1409450 Rev. 0

NO	QTY	PART #	DESCRIPTION
1	1	1409073	ROLLER, UNBAILER
2	1	1409434	BACK SKID WELDMENT
3	1	1409435	OUTFEED PLATE, LEFT
4	1	1409436	OUTFEED PLATE, RIGHT
5	2	BBFHSLF204-12G	BEARING, FLANGE, 3/4" ID

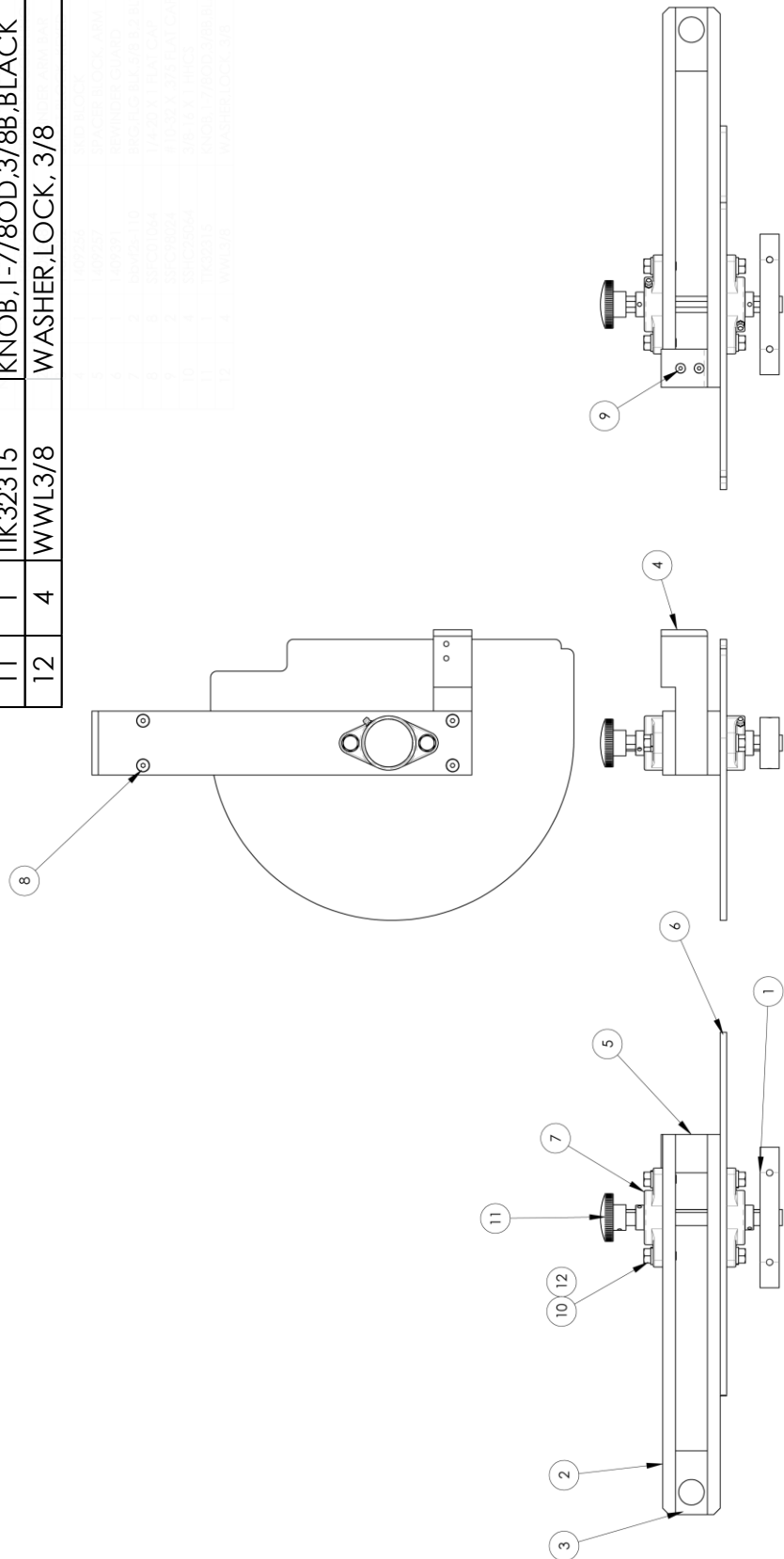
1409435
OUTFEED PLATE, LEFT
1409436
OUTFEED PLATE, RIGHT
BBFHSLF204-12G
BEARING, FLANGE, 3/4" ID



1409247 REWINDER ARM

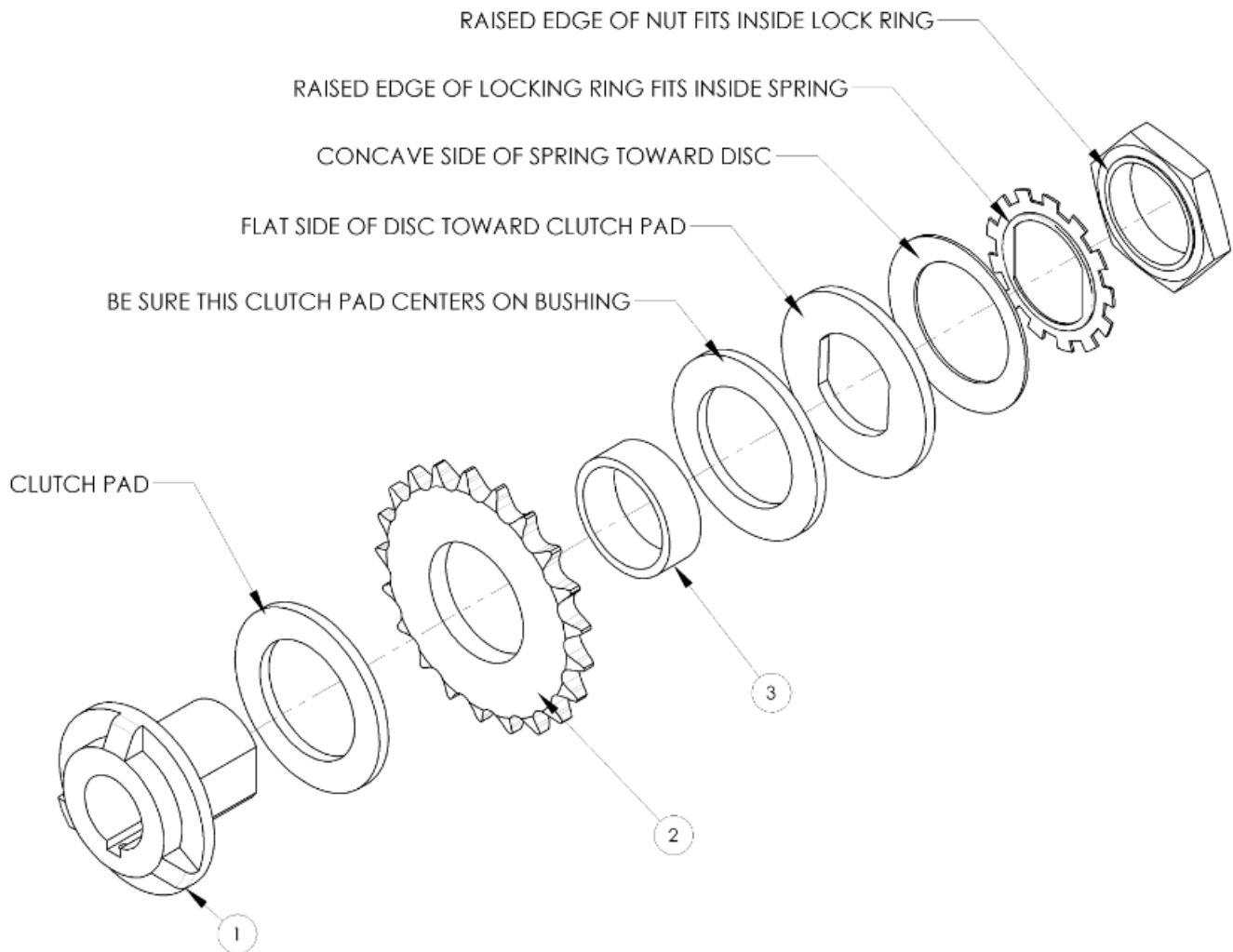
ACC Drawing Number 1409247 Rev.1

NO	QTY	PART #	DESCRIPTION
1	1	1409246	REWINDER COUPLING
2	2	1409248	REWINDER ARM BAR
3	1	1409252	SHAFT BLOCK, KEYED
4	1	1409256	SKID BLOCK
5	1	1409257	SPACER BLOCK, ARM
6	1	1409391	REWINDER GUARD
7	2	bbvf2s-110	BRG,FLG,BLK,5/8 B,2 BLT
8	8	SSFC01064	1/4-20 X 1 FLAT CAP
9	2	SSFC98024	#10-32 X .375 FLAT CAP
10	4	SSHC25064	3/8-16 X 1 HHCS
11	1	TK32315	KNOB,1-7/8OD,3/8B,BLACK
12	4	WWL3/8	WASHER,LOCK, 3/8



1409384 Torque Limit Assembly

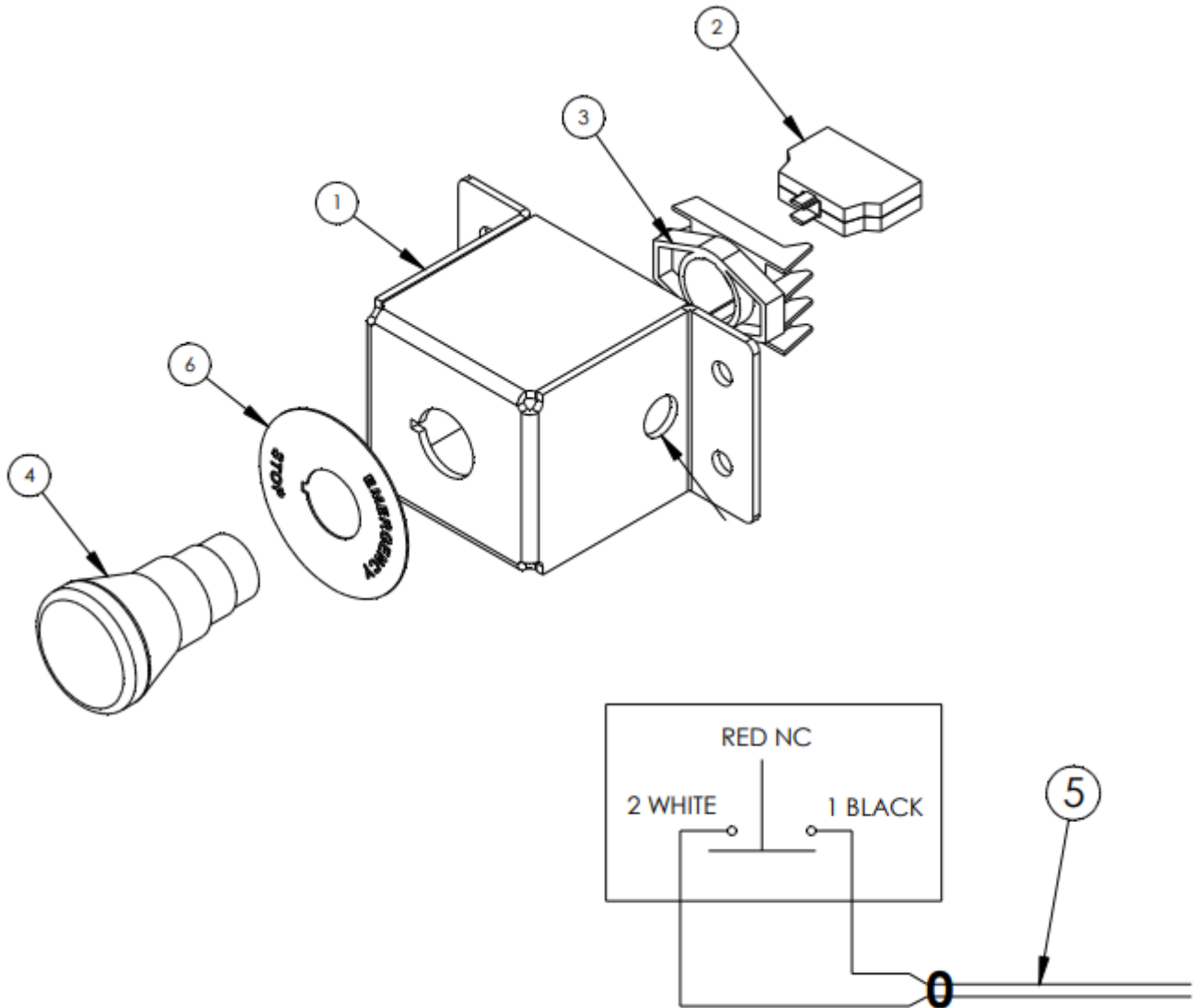
AAC Drawing Number 1409384 Rev 1



ITEM	QTY	PART NUMBER	DESCRIPTION
1	1	1409050	HUB,MODIFIED,1" B
2	1	1409439	SPROCKET, MOD. #40, 21T
3	1	BB250AX_540	BUSHING,.54L,FOR TORQUE L

1409516 Stop Button Assembly

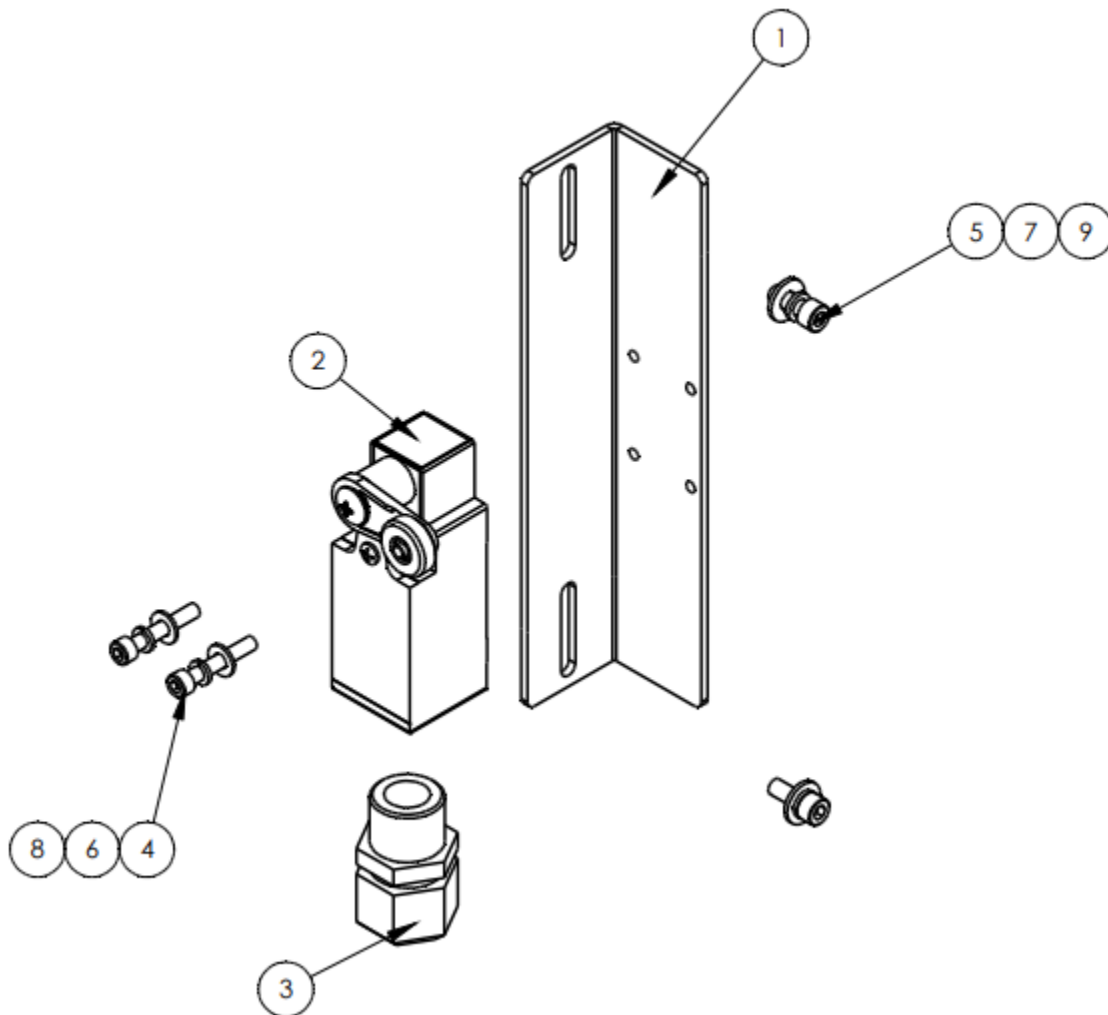
AAC Drawing Number 1409516 Rev 0



ITEM NO.	QTY	PART NUMBER	DESCRIPTION
1	1	350-12154	BRKT,STOP BUTTON
2	1	EE3X01	BLOCK,P.B. CONTACT, N.C.
3	1	EEA3L	LATCH,PUSH BUTTON
4	1	EEPMTS44	E-STOP BUTTON, TWIST REL.
5	14'	FF822226	CABLE,S00W,2X16AWG,600V
6	1	MM800E15YE112	E-STOP LEGEND PLATE

1409585 Limit Switch Assembly

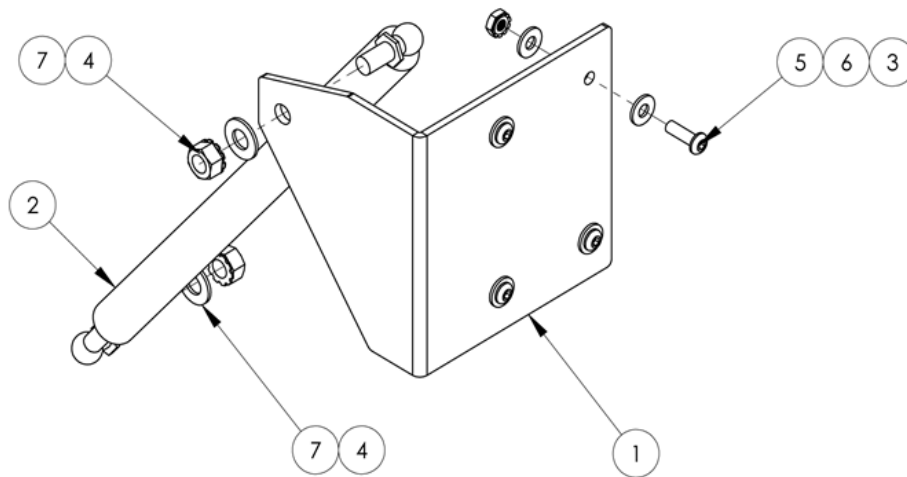
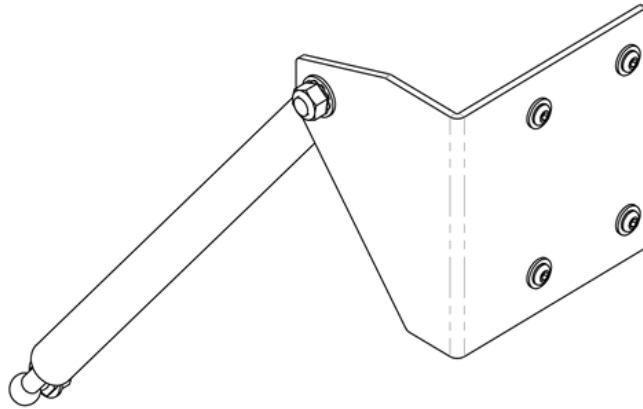
AAC Drawing Number 1409585 Rev 0



ITEM NO.	Hardware Shown/QTY.	PART NUMBER	DESCRIPTION
1	1	1409583	LIMIT SW BRACKET
2	1	FFGLLA01A1B	SWITCH, LIMIT, ROLLER
3	1	FFM4518	STRAIN RELIEF, LIQ TIGHT
4	2	SSSC90064	#8-32 X 1 SOC CAP SC
5	2	SSSC98032	10-32X1/2, SOC CAP
6	2	WWF8	WASHER, FLAT, #8
7	2	WWF10	WASHER, FLAT, #10, SAE
8	2	WWL8	WASHER, LOCK, #8
9	2	WWL10	WASHER, LOCK, #10

1409586 GAS SPRING ASSEMBLY

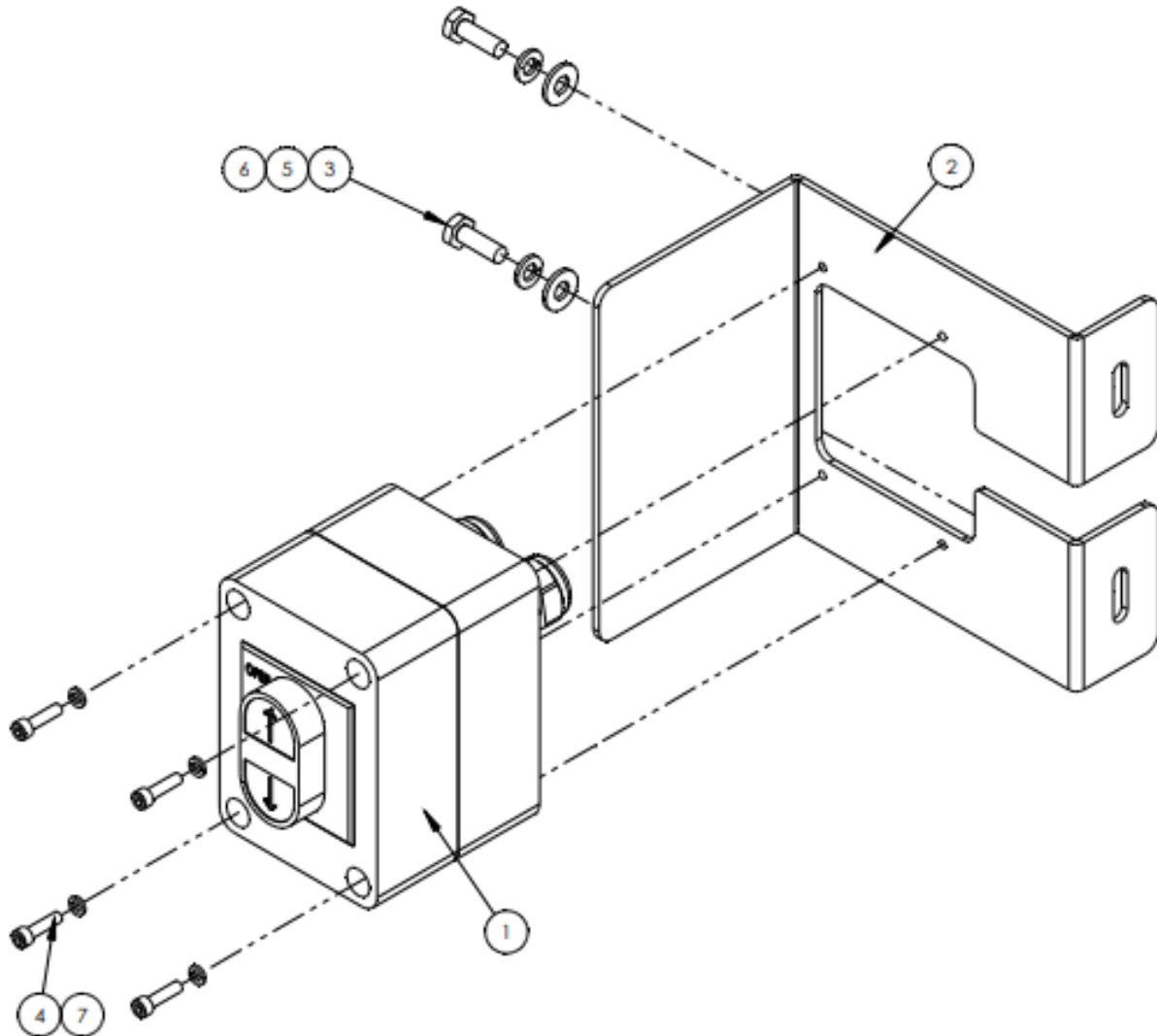
AAC Drawing Number 1409586 Rev 1



NO	QTY	PART #	DESCRIPTION
1	1	1409584	GAS SPRING BRACKET
2	1	MM4138T574	GAS SPRING W/END FITTING
3	4	NNK10-32	KEP NUT, 10-32
4	2	NNK5/16-18	NUT,KEP,5/16-18
5	4	SSBC98040	10-32 X 5/8 BUTTON CAP SC
6	8	WWFS10	WASHER, FLAT, #10, SAE
7	2	WWFS5/16	WASHER,FLAT,SAE,5/16

1409587 Gate Control Switch Assembly

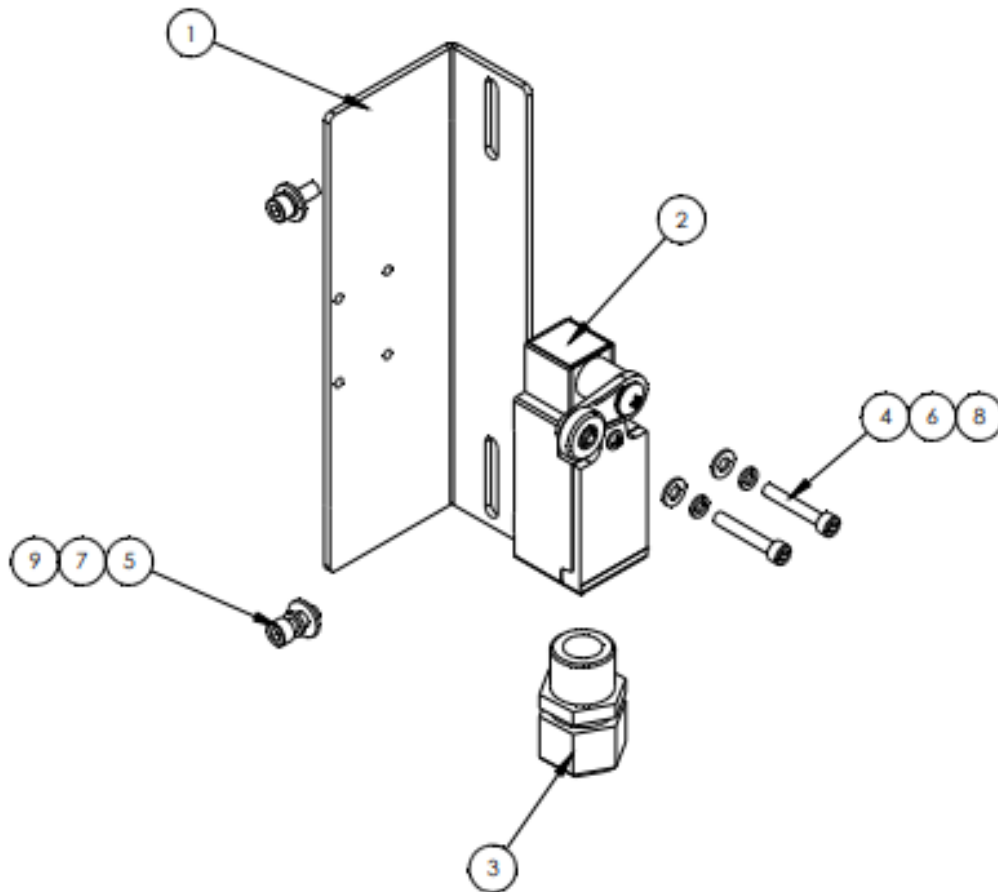
AAC Drawing Number 1409587 Rev 1



ITEM #	QTY.	PART #	DESCRIPTION
1	1	1409578	BOX, UP/DN CONTROL
2	1	1409582	MTG BRKT, GATE CONTROL
3	2	SSHC01048	1/4-20 X 3/4 HEX CAP
4	4	SSSC90040	8-32 X 5/8 SOC CAP SC
5	2	WWFS1/4	WASHER,FLAT,SAE,1/4
6	2	WWL1/4	WASHER,LOCK, 1/4
7	4	WWL8	WASHER,LOCK,#8

1409604 Limit Switch Assembly, Left Gate

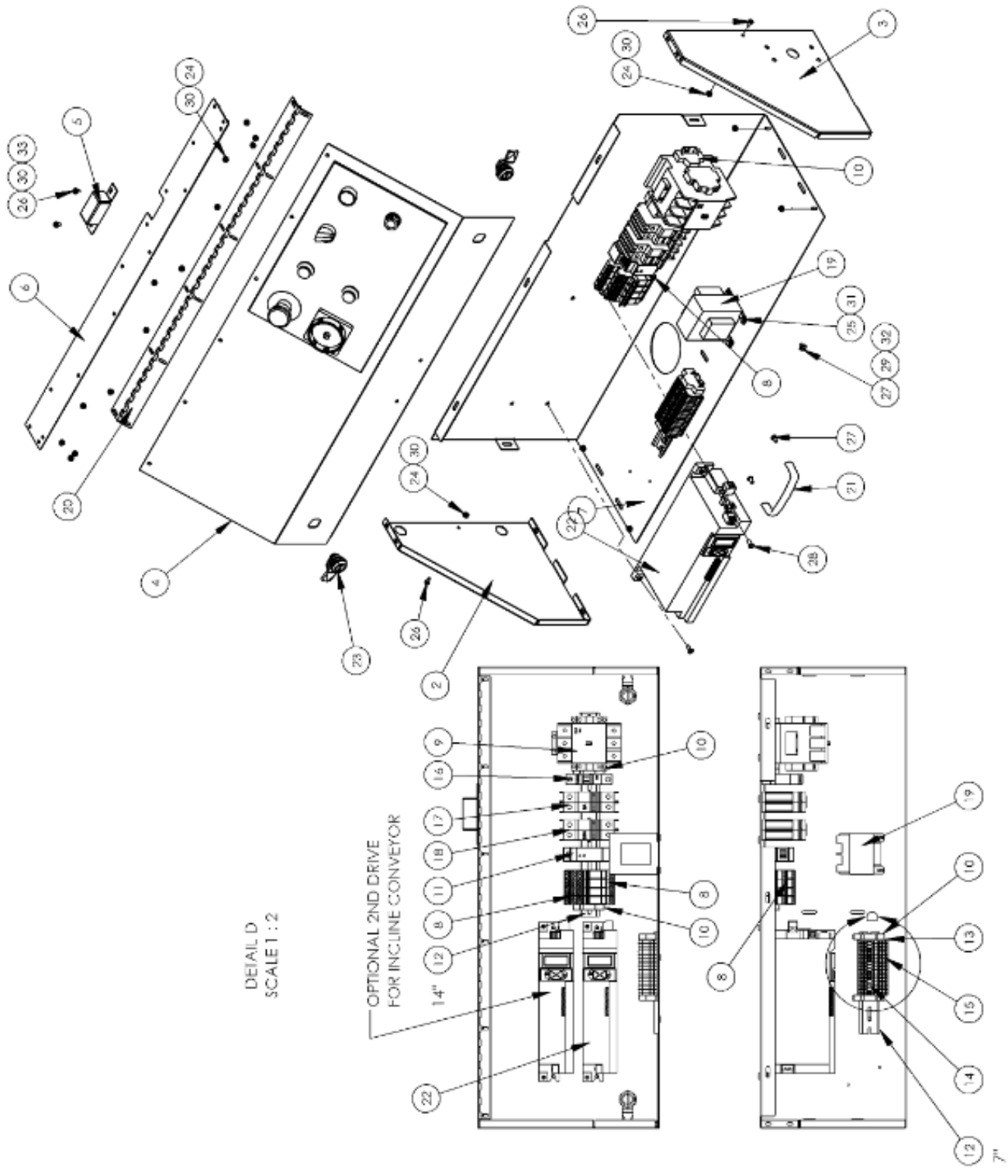
AAC Drawing Number 1409604 Rev 0



ITEM NO.	Hardware Shown/QTY.	PART NUMBER	DESCRIPTION
1	1	1409603	LIMIT SW BRACKET, LARGE
2	1	FFGLA01A1B	SWITCH, LIMIT, ROLLER
3	1	FFM4518	STRAIN RELIEF, LIQ TIGHT
4	2	SSSC90064	#8-32 X 1 SOC CAP SC
5	2	SSSC98032	10-32X1/2, SOC CAP
6	2	WWF8	WASHER, FLAT, #8
7	2	WWFS10	WASHER, FLAT, #10, SAE
8	2	WWL8	WASHER, LOCK, #8
9	2	WWL10	WASHER, LOCK, #10

1409805 CONTROLS ASM

Drawing Number 1409805 Rev.1

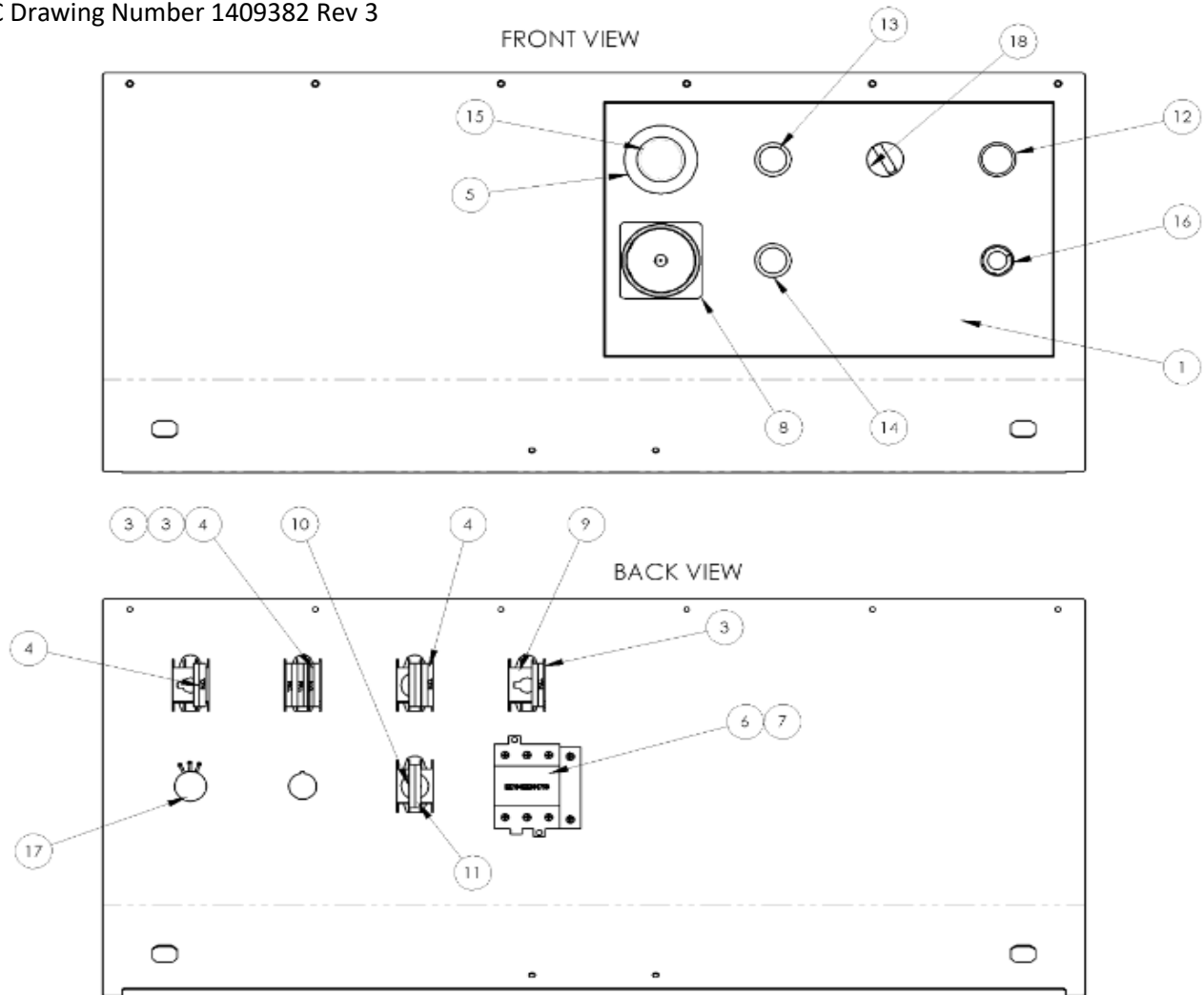


1409805 parts list

ITEM	QTY.	PART NUMBER	DESCRIPTION
1	1	1409-WD8	DIAGRAM, WIRING 1409 NEW
2	1	1409260	PANEL MOUNT, LH
3	1	1409261	PANEL MOUNT, RH
4	1	1409382	1409 CONTROLS ASM
5	1	1409385	GUARD, CABLE
6	1	1409519	PLATE, CONTROL DOOR MNT
7	1	1409812	PLATE, CONTROLS
8	4	EE788311	RELAY, 12V, DPDT, WAGO
9	1	EECGC85A24	CONTACTOR, 65A, 24V AC
10	6	EECLIPFIX	ANCHOR, DIN RAIL
11	1	EEDR1512	POWER SUP. SWITCHER, 12V
12	*21"	EETS35X7.5A	DIN RAIL-AMERICAN
13	1	FF280-308	TERMBLK ENDPLATE, WAGO, 280
14	9	FF280-402	JUMPER, WAGO, TOP, SNGL
15	19	FF280-901	TERMBLK, WAGO, TOP, SNGL, GRY
16	1	FFL741C	CIRCUIT BREAKER, THERM-MAG
17	1	FFQL213DMKM02	CIRCUIT BREAKER, 2A, 2P
18	1	FFQL213DMKM20	CIRCUIT BREAKER, 20A, 2P
19	1	FFTX28/5A	TRANSFORMER, 28V, 4.6AMP
20	1	MM1155-305	HINGE, PIANO, STL, 2X 30.5"
21	1	MM1897A24	HANDLE, DOOR, PULL, OVAL, 5/8
22	1	MM510215B1M2	DRIVE, VFD, I510, 2HP
23	2	MMELH-1	LATCH, 1/4 TURN, SLOTTED
24	19	NNK8-32	NUT, KEP, 8-32
25	4	SSHC98024	10-32 X 3/8 HEX CAP
26	4	SSPP90024	8-32X3/8 PAN PHILPS
27	7	SSPP98024	10-32 X 3/8 PAN HD PHILIP
28	2	SSPP98032	10-32 X 1/2 PAN PHIL
29	5	WWF10	WASHER, FLAT, #10, COM
30	21	WWF8	WASHER, FLAT, #8
31	4	WWFS10	WASHER, FLAT, #10, SAE
32	5	WWL10	WASHER, LOCK, #10
33	2	WWL8	WASHER, LOCK, #8

1409382 Control Assembly

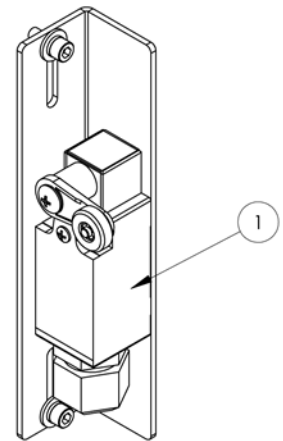
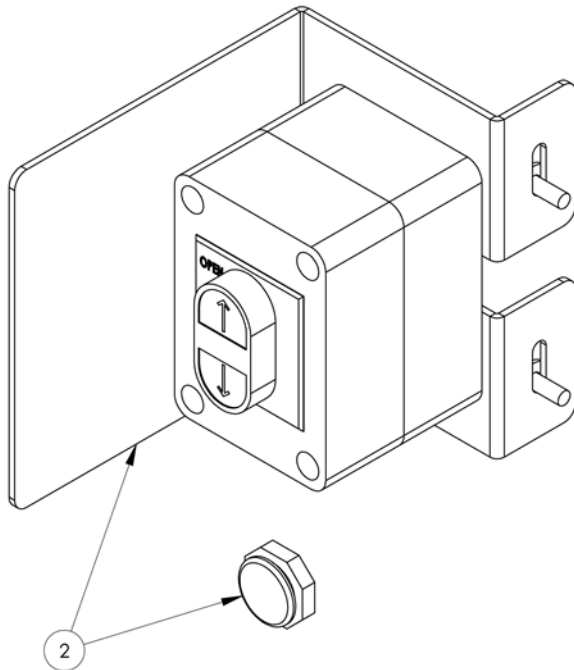
AAC Drawing Number 1409382 Rev 3



ITEM	QTY.	PART NUMBER	DESCRIPTION
1	1	1409-LAB	LABEL, 1409
2	1	1409381	CONTROLS PLATE
3	3	EE3X01	BLOCK,P.B. CONTACT, N.C. (RED)
4	3	EE3X10	BLOCK,P.B. CONTACT, N.O. (GRN)
5	1	EE15Y	PLATE, LEGEND, YELLOW
6	1	EE194EE631753	63AMP DISCON
7	1	EE194EE63PE	GROUND TERMINAL
8	1	EE194LHE6N175	DISCONNECT HANDLE,RED/YEL
9	5	EEA3L	LATCH,PUSH BUTTON
10	2	EED7N141	LAMP, INCONDES,12VAC/DC
11	2	EED53D0	BLOCK, LAMP, 22MM P.B.
12	1	EEPF5	BUTTON,PUSH,22MM,YELL,MO
13	1	EEPLE3	BUTTON, PUSH, GRN, ILLUM
14	1	EEPLE4	BUTTON, PUSH, RED, ILLUM
15	1	EEPMTS44	E-STOP BUTTON, TWIST REL.
16	1	FF274-416	KNOB,SPEED CONTROL
17	1	FFRPOT10K	POTENTIOMETER,10K
18	1	MM800EPSM22	SWITCH, 2 POS SELECTOR

1409580 GATE SAFETY CONTROL

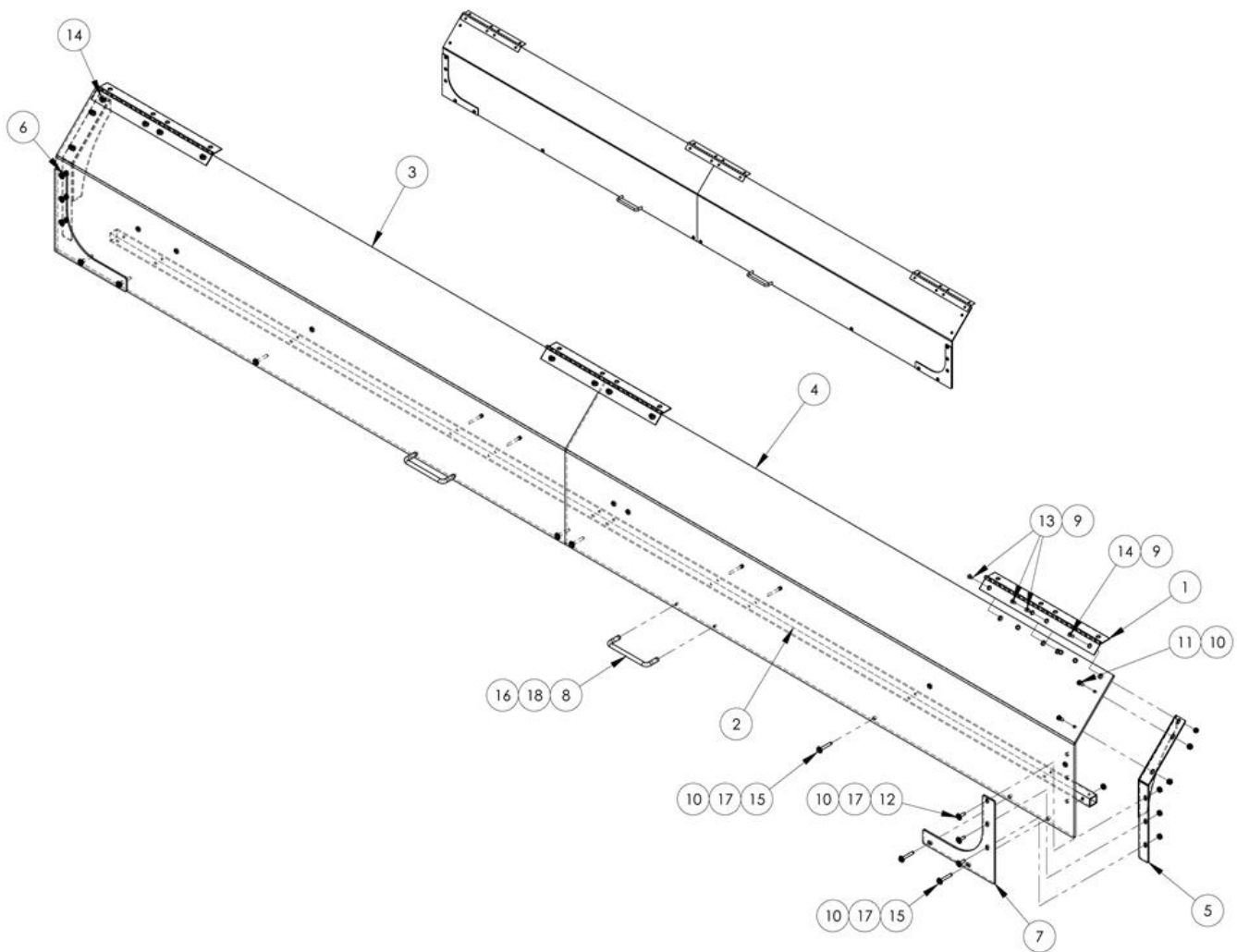
AAC Drawing Number 1409580 Rev 1



NO	QTY	PART #	DESCRIPTION
1	1	1409585	LIMIT SW ASSY
2	1	1409587	GATE CONTROL SWITCH ASSY
3	1	1409-WD4	WIRING, DBL SOL, & REMOTE
4	1	1409-WD5	WIRING, REMOTE DOOR SW

1409574 REWIND GUARD DOOR

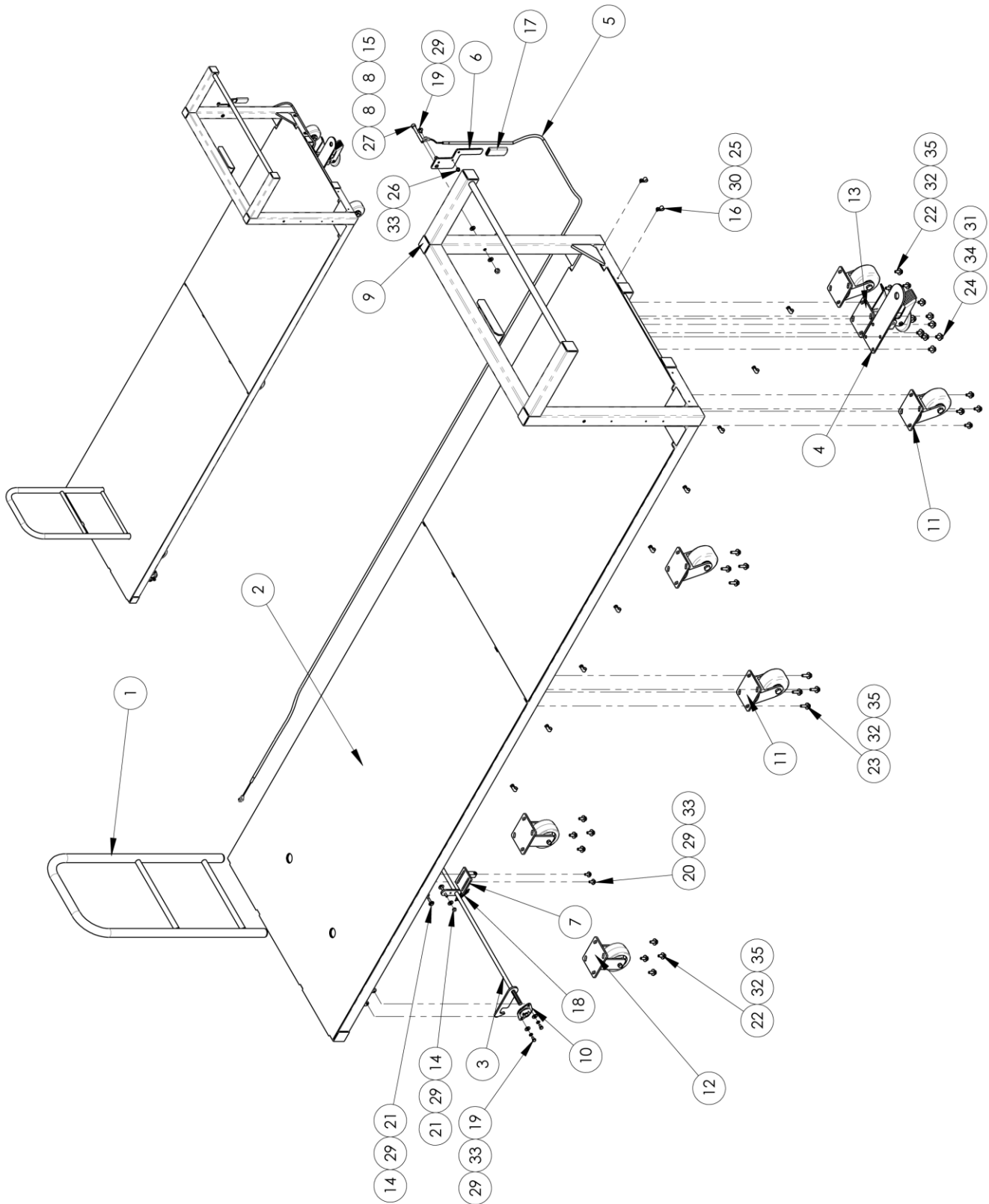
AAC Drawing Number 1409574 Rev 3



NO	QTY	PART #	DESCRIPTION	NO	QTY	PART #	DESCRIPTION
1	3	1409130	12" HINGE	10	18	NNK10-32	KEP NUT, 10-32
2	1	1409362	DOOR STIFFENER	11	4	SSBC98032	10-32 X 1/2 BUTTON CAP SC
3	1	1409411	UPPER GUARD, REWIND, LEFT	12	6	SSBC98040	10-32 X 5/8 BUTTON CAP SC
4	1	1409412	UPPER GUARD, REWIND, RT	13	10	SSFC90024	8-32 X 3/8 FL ALN CAP
5	1	1409510	COVER BRACE, RIGHT	14	2	SSFC90032	8-32 X 1/2 FLAT ALLEN CA
6	1	1409511	COVER BRACE, LEFT	15	8	SSHC98080	10-32 X 1-1/4 HEX CAP
7	2	1409589	CORNER BRACE	16	4	SSSC90080	#8-32 X 1-1/4 SOC CAP SC
8	2	MM1568A45	HANDLE, DOOR, PULL	17	14	WWFS10	WASHER, FLAT, #10, SAE
9	12	NNK8-32	NUT, KEP, 8-32	18	4	WWL8	WASHER, LOCK, #8

1409625 Four Roll Cart, 36x125, (Optional)

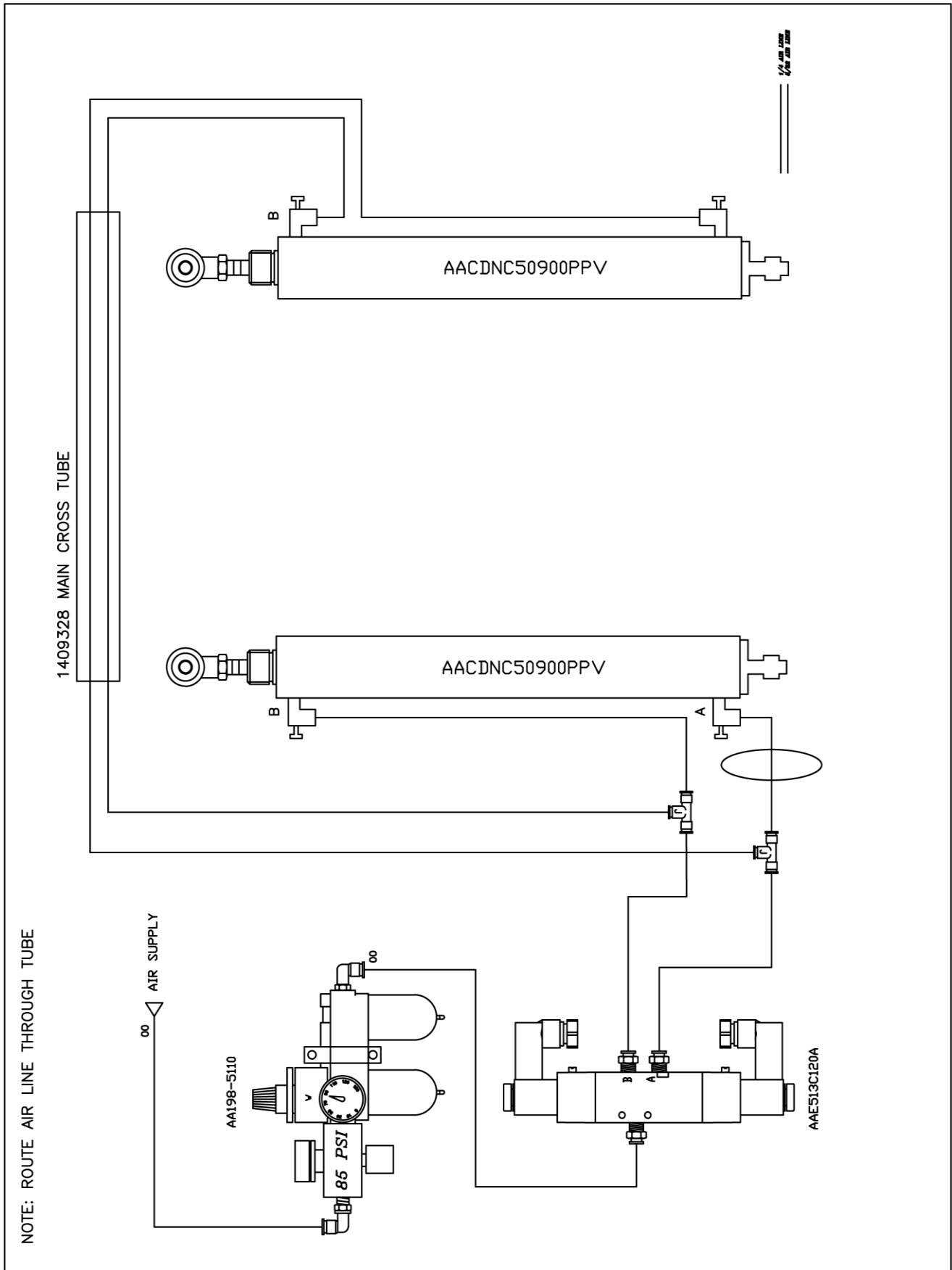
AAC Drawing Number 1409625 Rev.1



1409625 parts list

NO	QTY	PART #	DESCRIPTION
1	1	1409506	ROLL LOCKER
2	1	1409624	FRAME ASSEMBLY, FOUR ROLL CART
3	1	1409646	LATCH ASSEMBLY FOR MATERIAL CART
4	1	1409654	TUG PIN MOUNT
5	1	1409692	CLAMP CABLE
6	1	1409694	HANDLE, LOCK, WELDMENT
7	1	1409696	ANCHOR BLOCK SLOT, CABLE
8	2	BBTT710-01	WASHER, THRUST, BRNZ.
9	8	MM132-2X2	END CAP, SQUARE, 2X2
10	2	MM5913K51	BEARING, FLANGE, 1/2 BORE
11	4	MM664001PHN	CASTER, 4" SWIVEL
12	2	MM6640R01PHN	CASTER, 4" RIGID, 800#
13	1	MMAL16-LF-0680	FLOOR LOCK, 7-1/4" CASTER H, 7.5" EXT 6.5" RET
14	2	NNE1/4-20	NUT, ELASTIC LOCK, 1/4-20
15	1	NNE3/8-16	NUT, ELASTIC 3/8-16
16	13	PPP2215B	WIRE CLAMP, .193" I.D.
17	1	PPP9282K82	GRIP, CUSH. SLIDE ON, 3/16" X
18	1	RRLE055DE9	SPRING, EXT .055" X .44" X 2.5"
19	5	SSHC01032	1/4-20 X 1/2" HHCS
20	2	SSHC01048	1/4-20 X 3/4" HEX CAP
21	2	SSHC01128	1/4-20 X 2" HEX CAP
22	16	SSHC10056	5/16-18 X 7/8" HHCS
23	8	SSHC10080	5/16-18 X 1-1/4" HHCS
24	8	SSHC25048	3/8-16 X 3/4" HEX CAP
25	13	SSHC98024	10-32 X 3/8" HEX CAP
26	1	SSSC01016S	1/4-20 X 1/4" SOC CAP SC
27	1	SSSC25192	3/8-16 X 3" SOC CAP
28	2	SSSS80012	6-32 X 3/16" SOC SET SCREW
29	11	WWF1/4	WASHER, FLAT, 1/4", COM
30	11	WWF10	WASHER, FLAT, #10, COM
31	8	WWF3/8	WASHER, FLAT, 3/8" OR 10MM
32	24	WWF5/16	WASHER, FLAT, 5/16"
33	7	WWL1/4	WASHER, LOCK, 1/4"
34	8	WWL3/8	WASHER, LOCK, 3/8"
35	24	WWL5/16	WASHER, LOCK, 5/16"

1409-PD PNEUMATIC DIAGRAM



Atlanta Attachment Company (AAC) Statement of Warranty

Manufactured Products

Atlanta Attachment Company warrants manufactured products to be free from defects in material and workmanship for a period of eight hundred (800) hours of operation or one hundred (100) days whichever comes first. Atlanta Attachment Company warrants all electrical components of the Serial Bus System to be free from defects in material or workmanship for a period of thirty-six (36) months.

Terms and Conditions:

- AAC Limited Warranty becomes effective on the date of shipment.
- AAC Warranty claims may be made by telephone, letter, fax, or e-mail. All verbal claims must be confirmed in writing.
- AAC reserves the right to require the return of all claimed defective parts with a completed warranty claim form.
- AAC will, at its option, repair or replace the defective machine and parts upon return to AAC.
- AAC reserves the right to make the final decision on all warranty coverage questions.
- AAC warranty periods as stated are for eight hundred (800) hours or one hundred (100) days whichever comes first.
- AAC guarantees satisfactory operation of the machines on the basis of generally accepted industry standards, contingent upon proper application, installation, and maintenance.
- AAC Limited Warranty may not be changed or modified and is not subject to any other warranty expressed or implied by any other agent, dealer, or distributor unless approved in writing by AAC in advance of any claim being filed.

What Is Covered

- Electrical components that are not included within the Serial Bus System that fail due to defects in material or workmanship, which are manufactured by AAC are covered for a period of eight hundred (800) hours.
- Mechanical parts or components that fail due to defects in material or workmanship, which are manufactured by AAC.
- Purchased items (sewing heads, motors, etc.) will be covered by the manufacturers (OEM) warranty.
- AAC will assist in the procurement and handling of the manufacturers (OEM) claim.

What Is Not Covered

- Parts that fail due to improper usage, lack of proper maintenance, lubrication, and/or modification.
- Damages caused by; improper freight handling, accidents, fire, and issues resulting from unauthorized service and/or personnel, improper electrical, plumbing connections.
- Normal wear of machine and parts such as Conveyor belts, "O" rings, gauge parts, cutters, needles, etc.
- Machine adjustments related to sewing applications and/or general machine operation.
- Charges for field service.
- Loss of time, potential revenue, and/or profits.
- Personal injury and/or property damage resulting from the operation of this equipment.

Declaración de Garantía

Productos Manufacturados

Atlanta Attachment Company garantiza que los productos de fabricación son libres de defectos de material y de mano de obra durante un periodo de ochocientos (800) horas de operación o cien (100) días cual llegue primero. Atlanta Attachment Company garantiza que todos los componentes del Serial bus son libres de defectos de material y de mano de obra durante un periodo de treinta y seis (36) meses.

Términos y Condiciones:

- La Garantía Limitada de AAC entra en efecto el día de transporte.
- Reclamos de la Garantía de AAC pueden ser realizados por teléfono, carta, fax o correo electrónico. Todo reclamo verbal tiene que ser confirmado vía escrito.
- AAC reserva el derecho para exigir el retorno de cada pieza defectuosa con un formulario de reclamo de garantía.
- AAC va, según su criterio, reparar o reemplazar las máquinas o piezas defectuosas devueltas para AAC.
- AAC reserva el derecho para tomar la decisión final sobre toda cuestión de garantía.
- Las garantías de AAC tiene una validez de ochocientas (800) horas o cien (100) días cual llega primero.
- AAC garantiza la operación satisfactoria de sus máquinas en base de las normas aceptadas de la industria siempre y cuando se instale use y mantenga de forma apropiada.
- La garantía de AAC no puede ser cambiado o modificado y no está sujeto a cualquier otra garantía implicado por otro agente o distribuidor menos al menos que sea autorizado por AAC antes de cualquier reclamo.

Lo Que Está Garantizado

- Componentes eléctricos que no están incluidos dentro del sistema Serial Bus que fallen por defectos de materiales o de fabricación que han sido manufacturados por AAC son garantizados por un periodo de ochocientas (800) horas.
- Componentes mecánicos que fallen por defectos de materiales o de fabricación que han sido manufacturados por AAC son garantizados por un periodo de ochocientas (800) horas.
- Componentes comprados (Motores, Cabezales,) son protegidos debajo de la garantía del fabricante.
- AAC asistirá con el manejo de todo reclamo de garantía bajo la garantía del fabricante.

Lo Que No Está Garantizado

- Falla de repuestos a la raíz de uso incorrecto, falta de mantenimiento, lubricación o modificación.
- Daños ocurridos a raíz de mal transporte, accidentes, incendios o cualquier daño como resultado de servicio por personas no autorizados o instalaciones incorrectas de conexiones eléctricas o neumáticas.
- Desgaste normal de piezas como correas, anillos de goma, cuchillas, agujas, etc.
- Ajustes de la máquina con relación a las aplicaciones de costura y/o la operación en general de la máquina.
- Gastos de Reparaciones fuera de las instalaciones de AAC
- Pérdida de tiempo, ingresos potenciales, y/o ganancias.
- Daños personales y/o daños a la propiedad como resultado de la operación de este equipo.



Atlanta Attachment Company

362 Industrial Park Drive

Lawrenceville, GA 30046

770-963-7369

www.atlatt.com

Printed in the USA